



Programma Veerkrachtige Buurten Zwijndrecht 2024 - 2040

Koers naar veerkrachtige buurten in Zwijndrecht

COALITIE VEERKRACHTIGE BUURTEN ZWIJNDRECHT 2024 - 2040

- Dienst Gezondheid en Jeugd
- Diverz
- Jong JGZ
- Gemeente Zwijndrecht
- Onderwijsgroep OZHW
- Pit kinderopvang en onderwijs
- Politie
- Sociale Dienst Drechtsteden
- Trivire
- Vivera Sociaal Wijkteam
- Woonkracht 10

SAMENWERKEN AAN EEN (SOCIALE) BASIS VOOR VEERKRACHT

“We werken samen aan een gezonde toekomst voor Zwijndrecht. We zorgen dat de kansen van inwoners worden vergroot en dat we fundamenteel achterstanden en ongelijkheid aanpakken, zodat opleidingsniveau, arbeidsparticipatie en woonkwaliteit in 15 jaar stijgen.”

Inhoudsopgave	Pagina
Hoofdstuk 1: Inleiding en leeswijzer	01 – 04
1.1 Inleiding	01 – 04
1.2 Leeswijzer	04
Hoofdstuk 2: Noodzaak van een lokaal programma veerkrachtige buurten	05 – 08
2.1 Inleiding	05
2.2 Wat is er aan de hand: beeld van de focusbuurten in Zwijndrecht door de ogen van inwoners en samenwerkingspartners	05 – 07
2.3 Samenhang Nationaal Programma Leefbaarheid en Veiligheid en lokaal Programma Veerkrachtige Buurten Zwijndrecht 2024 - 2040	07
2.4 Noodzaak van een strategie voor onze samenwerking en aanpak	08
Hoofdstuk 3: Koers naar veerkrachtige buurten in Zwijndrecht	08 – 29
3.1 Inleiding	08
3.2 De (sociale) basis op orde brengen	09
3.3 Onderdeel 1: Een programma per buurt langs zeven pijlers	10 – 24
3.4 Onderdeel 2: Inrichting en sturing programma	25 – 28
3.5 Onderdeel 3: De rol van inwoners	29
3.6 Financiering	29
Hoofdstuk 4: Vervolgproces	29
4.1 Globale planning	29

Hoofdstuk 1: Inleiding en Leeswijzer

1.1 Inleiding

Focusbuurten in Zwijndrecht

In de meeste buurten in Zwijndrecht leven mensen prettig samen op een manier die bij hen past. Voor deze inwoners is de buurt een stevige basis voor een waardevol leven. Inwoners en organisaties zijn in deze buurten goed in staat om zelf of samen om te gaan met veranderingen en tegenslagen. Maar er zijn ook buurten in Zwijndrecht waar die positieve basis er niet (meer) is en zoals we dat noemen “alle seinen op rood staan”. We zien hier bijvoorbeeld veel armoede, gezondheidsproblemen, criminaliteit, belemmeringen op het gebied van taal en cultuur en vaak een combinatie hiervan. Het zijn buurten waar de veerkracht ontbreekt terwijl die heel hard nodig is. Er hoeft maar iets te gebeuren en de buurt komt in een negatieve spiraal terecht die moeilijk te keren is. Inwoners in deze buurten ervaren al jaren veel problemen. We noemen dit onze focusbuurten. We doen als gezamenlijke partners al veel om het tij in deze buurten te keren maar tot nu toe hebben we de negatieve trend niet kunnen doorbreken.

Gedeelde wens: Gezamenlijk Programma Veerkrachtige Buurten

We hebben daarom begin 2023 een analyse laten uitvoeren door Circusvis naar de veerkracht van buurten in Zwijndrecht. Doel hiervan was om de focusbuurten goed in beeld te krijgen en deze buurten gericht aandacht te kunnen geven. Deze analyse is tijdens een bestuurlijke “Startbijeenkomst veerkrachtige buurten” op 3 april 2023 besproken. Er is een intensief gesprek gevoerd over wat er in Zwijndrecht aan de hand is, wat nodig is om de negatieve ontwikkelingen te keren en wat dat betekent voor de onderlinge samenwerking.

We hebben inwoners uit focusbuurten gevraagd hoe zij aankijken tegen hun buurt. Hun openhartige reacties zijn tijdens deze bijeenkomst gedeeld en gaven een confronterend inkijkje in de problemen die zij ervaren in hun buurt. Gevoelens van stress, onveiligheid en overlast overheersen: **“Het liefst zou ik heel hard weggrennen hier”**.

Dat is als je begaan bent met Zwijndrecht en je iedere dag inzet voor bijvoorbeeld zorg, opvang, onderwijs, wonen of veiligheid van inwoners het laatste wat je wilt horen. Toch is het de realiteit en daar gaan we samen met inwoners iets aan doen. De conclusie van deze bijeenkomst was een breed gedeelde wens om te komen tot een gezamenlijk Programma Veerkrachtig Zwijndrecht dat vertrouwen en perspectief biedt aan inwoners en samenwerkingspartners vanuit een gedeelde verantwoordelijkheid.

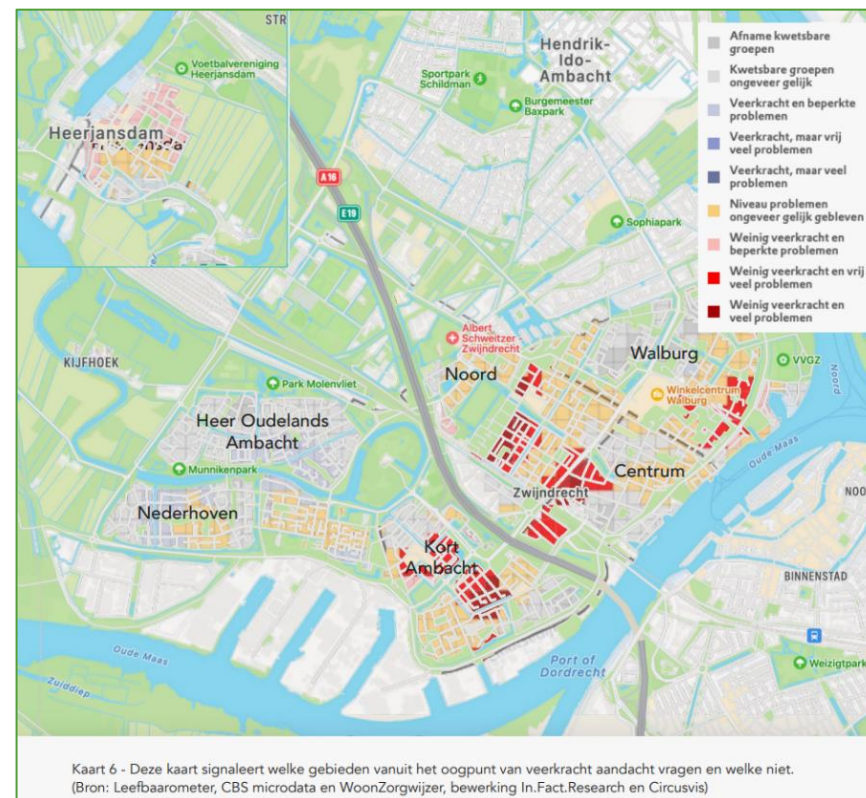
Toekomstperspectief voor alle inwoners, samen met inwoners

Op basis van dit gedeelde gevoel is een eerste notitie opgesteld waarin het volgende was opgenomen:

- Een korte probleemanalyse: wat we zien gebeuren in Zwijndrecht;
- Een gedeelde visie: wat is het toekomstperspectief voor alle inwoners van Zwijndrecht;
- De uitgangspunten voor een aanpak: hoe en in welke structuur willen we met elkaar samenwerken om dit toekomstperspectief te bereiken;
- Een opdrachtbeschrijving voor de eerste fase van de opgave Veerkrachtige Buurten: aan de slag met de uitwerking van een gezamenlijk Programma Veerkrachtige Buurten.

Deze notitie is besproken tijdens de tweede “Bestuurlijke bijeenkomst Veerkrachtige Buurten” op 3 juli 2023 en is door alle aanwezige bestuurders overgenomen. Daarmee hebben de bestuurders uitgesproken de volgende stap te willen en kunnen zetten naar een langjarige en integrale aanpak voor Zwijndrecht. We zien daarbij als gezamenlijke partners de volgende opgave voor Zwijndrecht:

“Het realiseren van een goed toekomstperspectief voor alle inwoners van Zwijndrecht door inwoners als gelijkwaardig partner en mede-eigenaar te betrekken bij de verbetering van hun buurt en door als partners meer en beter samen te werken.”



Focusbuurten in Zwijndrecht

- Leeuwerikplein, Fazantplein, IJsvogelplein
- Kapiteinsflats en zeeheldenbuurt
- Dichtersbuurt midden
- Meerdervoort
- Koloniënbuurt (Indische Buurt)
- Corridor Oost
- Koninginneweg (stationsgebied)
- Schildersbuurt
- Planetenbuurt
- BTLS (Langeraarstraat en omgeving)
- Vliegenstraat en omgeving (Staatsliedenbuurt)
- Cort van der Lindenstraat (staatsliedenbuurt)
- Bloemenbuurt Zuid
- Vinkplein en Ooievaarplein
- Pilotenbuurt

Opdracht Lokaal Programma Veerkrachtige Buurten

Om dit te realiseren gaan we met elkaar een langdurige samenwerking aan met als uitgangspunt dat we doen wat nodig is voor specifieke buurten met de inwoners en partners die daarvoor nodig zijn. Willen we met elkaar succesvol zijn voor Zwijndrecht dan moeten we:

- Het lef hebben om bestaande patronen en automatisen te doorbreken;
- Werken volgens het uitgangspunt 'als het kan, doe het dan';
- Volhouden en consistent blijven in onze aanpak;
- Stoppen met rennen op zaken die toevallig voorbijkomen, nee durven zeggen en stoppen met dingen die niet werken;
- Werken als gelijkwaardige partners.

In de tweede bestuurlijke bijeenkomst is een "Kopgroep Veerkrachtige Buurten" aangesteld vanuit de gemeente, de woningbouwcorporaties, welzijn en zorg en kinderopvang en onderwijs die aan de slag zijn gegaan met de opdracht om een "Lokaal Programma Veerkrachtige Buurten Zwijndrecht 2024 – 2040" uit te werken. De opdracht bestond uit drie delen die in hoofdstuk 3 "Koers naar Veerkrachtige Buurten in Zwijndrecht" zijn uitgewerkt:

- Onderdeel 1: De uitwerking van een aanpak langs zeven pijlers;
- Onderdeel 2: Een bijpassende programmastructuur en daaruit volgend een profiel voor een programmadirecteur;
- Onderdeel 3: De rol van inwoners bij de voorbereiding en uitvoering van de programma's per buurt en de programmaorganisatie.

Ook is een "Bestuurlijke Kopgroep Veerkrachtige Buurten" ingesteld die als klankbordgroep voor de kopgroep heeft gefungeerd tijdens de uitwerking van de bovenstaande opdrachten.

Lokaal Programma Veerkrachtige Buurten Zwijndrecht 2024 - 2040

Intensieve en soms schurende gesprekken en zoektochten naar aanvullende informatie over wat we zien in de niet veerkrachtige buurten en ook wat we al doen in deze buurten volgden. Het resultaat hiervan ligt nu op tafel in de vorm van het "Lokaal Programma Veerkrachtige Buurten Zwijndrecht 2024 – 2040". Het is een programma waarin we het werk van onze organisaties beter op elkaar afstemmen, we soms iets nieuws in gang zetten en soms als organisatie zelf echt iets anders moeten gaan doen dan normaal of dan voorgenomen in het belang van het geheel. Het lokaal programma is volledig gestoeld op waar we met elkaar voor staan en waar we met elkaar voor willen gaan:

We werken samen aan een gezonde toekomst voor Zwijndrecht. We zorgen dat de kansen van inwoners worden vergroot en dat we fundamenteel achterstanden en ongelijkheid aanpakken, zodat opleidingsniveau, arbeidsparticipatie en woonkwaliteit in 15 jaar stijgen.

Dat betekent dat we eraan werken dat elke inwoner van Zwijndrecht het perspectief ziet om zijn, haar of hun talenten te ontwikkelen en mee te doen in de samenleving. Waarbij inwoners onderdeel zijn van een gemeenschap waarin zij zich veilig, gezien en gewaardeerd voelen.

Waarom, hoe, wat?

In dit programma staat beschreven waarover we het als gezamenlijke partners eens zijn. De noodzaak, het **waarom** van een Lokaal Programma Veerkrachtige Buurten wordt beschreven, inclusief onze ambities en doelstellingen. Hoe we daaraan uitvoering gaan geven en wat we precies gaan doen per buurt laten we aan de programmaorganisatie die op basis van dit document wordt ingericht.



Het **wat** en **hoe** bepalen we samen met inwoners en is mede afhankelijk van de inbreng van de betrokken samenwerkingspartners en de financiering van het programma. Wanneer we onderdeel kunnen worden van het Nationaal Programma Leefbaarheid en Veiligheid en wanneer we de regiodeal Drechtsteden en Gorinchem toegekend krijgen, dan bepaalt dit mede de omvang van de programmaorganisatie en wat we kunnen doen per buurt. In de huidige situatie gaan we uit van beschikking van bestaande middelen en de subsidies (School en omgeving, rookvrije gemeente) die we hebben binnengehaald. Hiervoor wordt een uitgebreide lobby gevoerd bij het rijk.

Niet over ons maar met ons: de rol van inwoners staat centraal

We willen dat iedereen in Zwijndrecht een zinvolle dagbesteding en een goed toekomstperspectief heeft: kinderen gaan naar school, volwassen zijn aan het werk of dragen op een andere wijze bij aan de zorg voor gezin, buurt en samenleving. Iedereen doet mee en heeft het gevoel ertoe te doen. De mate waarin kan variëren, maar de basis is van de inwoners voor zichzelf, voor hun gezin en voor hun leefomgeving.

Dat het goed gaat met inwoners wordt in grote mate bepaald door de energie en inzet van inwoners zelf en hun sociale netwerk. We bieden als gezamenlijke partners in Zwijndrecht de mogelijkheden op het gebied van school, werk en wonen, maar **het zijn uiteindelijk de inwoners zelf die de doorslag geven en de kansen grijpen die hen worden geboden**. De kracht van bewoners is onontbeerlijk om zichzelf en de buurt te verbeteren. We constateren ook dat een deel van die bewoners minder zelfredzaam is en dat in de buurten die samenredzaamheid niet vanzelf sterker wordt. De partijen die zich verbinden aan dit programma gaan zich inzetten om de inwoners daarbij te helpen. We handelen vooral **mét** en in samenspraak met inwoners, niet (alleen) **vóór** hen.

1.2 Leeswijzer

In dit programma starten we met de beschrijving van de noodzaak van een lokaal programma in hoofdstuk 2. Hierin komt aan bod wat er aan de hand is in de focusbuurten van Zwijndrecht door de ogen van inwoners en de organisaties die samen werken. De samenhang met het Nationaal Programma Leefbaarheid en Veiligheid wordt beschreven en de uitgangspunten voor onze samenwerking en aanpak.

Vervolgens komt in hoofdstuk 3 aan bod hoe wij met elkaar koers zetten naar veerkrachtige buurten in Zwijndrecht. Aan de hand van zeven pijlers met daarbij behorende ambities en doelstellingen wordt beschreven waar we aan willen werken. Hierin komt aan bod hoe we samen met inwoners willen bepalen en invullen hoe we hieraan gaan werken en wat we gaan doen per buurt en wat de rol van de verschillende partners hierin is. Dit hoofdstuk wordt afgesloten met een doorkijk naar hoe de inrichting van de programmaorganisatie er uit zou kunnen zien en de financiering van het programma.

In hoofdstuk vier wordt de globale vervolgplanning beschreven. Hierin komt aan bod hoe de verdere besluitvorming er uit ziet, de stappen naar de inrichting van een programmaorganisatie en het opstellen van uitvoeringsplannen per buurt met inwoners.

Hoofdstuk 2: Noodzaak van een Lokaal Programma Veerkrachtige Buurten

2.1 Inleiding

We hebben elkaar nodig om van Zwijndrecht een plek te maken waar je fijn, gezond en gelukkig kunt leven en oud kunt worden. Een plek waar iedereen zich gezien, gehoord en serieus genomen voelt. Samen werken we aan een krachtig Zwijndrecht waar iedereen zich thuis voelt. Maar op dit moment maakt het uit waar je wieg staat in Zwijndrecht. Waar je wieg staat is bepalend voor hoe je oud wordt, hoe gezond je bent en voor je bestaanszekerheid. In 15 buurten zien we een **toenemende concentratie** van mensen die niet zelfredzaam zijn. Dit gaat vaak samen met **minder samenredzaamheid** ofwel **minder veerkracht** in die buurt of wijk.

We willen dat er de komende jaren fundamenteel iets verandert in deze buurten en dat inwoners in deze buurten meer veerkracht gaan ervaren. Maar voor deze fundamentele veranderingen is ook een fundamentele verandering nodig in onze aanpak. Daarom gaan we in dit hoofdstuk in op het beeld dat inwoners en samenwerkingspartners nu hebben van de niet veerkrachtige buurten en de noodzaak van een gezamenlijk Lokaal Programma Veerkrachtige Buurten. Maar ook de noodzaak van een nieuwe strategie voor onze samenwerking en aanpak waarbij we samen met inwoners invulling geven aan wat er moet gebeuren per buurt. We volgen daarbij de levensloop van inwoners: **van een kansrijke start tot waardig ouder worden in Zwijndrecht**.

In de bespreeknotitie die op 3 juli 2023 is voorgelegd aan de samenwerkingspartners is een korte analyse opgenomen. In dit hoofdstuk wordt deze analyse uitgebreider weergegeven.

2.2 Wat is er aan de hand: beeld van de focusbuurten in Zwijndrecht door de ogen van inwoners en samenwerkingspartners

Op verschillende momenten en plaatsen in Zwijndrecht hebben we inwoners en samenwerkingspartners gevraagd hoe zij kijken naar de buurten in Zwijndrecht met weinig veerkracht. Hieronder volgt het beeld dat we op basis van hun reacties kunnen schetsen. Een aantal uitspraken van inwoners zijn meegenomen in de uitwerking van dit programma (in de groene kaders).

- We zien in Zwijndrecht een toenemende concentratie van mensen die niet zelfredzaam zijn in een aantal buurten die we vooral vinden in de wijken Noord, Kort Ambacht en Centrum/Walburg. We noemen dit onze **focusbuurten**;
- In deze buurten zien we een hoog percentage goedkope sociale huur- en koopwoningen en vraagt de openbare ruimte bijzondere aandacht. Een groot deel van de mensen die er woont heeft weinig draagkracht;
- Bij deze mensen zien we vaak een combinatie van armoede, schulden, gezondheidsproblemen, overlast, woonomstandigheden die te wensen overlaten en gevoelens van onveiligheid;
- Er is geen sterke **sociale basis**, geen hechte gemeenschap ontstaan vanuit de buurten zelf. Desondanks willen mensen graag dat hun buurt en de samenhang tussen mensen beter wordt zodat zij er prettig en gezond oud kunnen worden;
- We zien er kansenongelijkheid en gezondheidsachterstanden;
- Voor jongeren die in deze buurten opgroeien is de kans groter dat zij een lagere opleiding volgen, het onderwijs voortijdig verlaten, een minder goed betaalde baan krijgen en zij vertonen vaker norm-overschrijdend gedrag dan jongeren in buurten waar de veerkracht en samenredzaamheid groter is;
- We signaleren steeds meer inwoners met verschillende rugzakjes in de buurten, op school, integrale kindcentra, op middelbare scholen en op de werkvloer waarvoor maatwerkoplossingen nodig zijn;
- Er is steeds meer ruimte nodig voor maatwerk, zowel waar het gaat om woningen als om begeleiding, ondersteuning, hulp of programma's voor alle leeftijden;

- Eerder thuis en langer thuis heeft effect in de buurten. Het aantal kwetsbare inwoners neemt toe en daarmee ook de problematiek zoals eenzaamheid;
- De druk en de hoeveelheid werk bij de samenwerkingspartners neemt toe. Een voorbeeld hiervan is de druk op voorzieningen in het sociaal domein. Ook de druk op mantelzorgers en vrijwilligers neemt toe. Veel inwoners in de focusbuurten maken gebruik van jeugdhulp, hebben een Wmo voorziening of een uitkering;
- Ouderen zijn steeds meer afhankelijk van hulpmiddelen en zorg aan huis. De huidige woningvoorraad en de zorgorganisaties zijn op deze vraag niet ingericht;
- De druk in de buurten en op inwoners wordt steeds groter omdat ze moeten wachten op een passende woning, een passende plek in het onderwijs, of op passende hulp. Sommige inwoners raken daardoor de grip op hun leven kwijt;
- Het doorbreken van patronen is lastig. We plakken graag op alles een naam (label). We maken veel zaken medisch waardoor er ook een behandeling plaats moet vinden voor problemen die niet medisch zijn. We schieten vaak snel in de hulpverleningsstand en zoeken niet altijd naar oplossingen in het gewone leven of naar de kleinste interventie met het grootste effect;
- Tolerantie en verdraagzaamheid van mensen onderling en in buurten worden steeds minder groot. De verbinding tussen mensen en groepen is steeds minder zichtbaar. Waar die er wel is in de buitenruimte (groepsvorming) wordt dit niet door de omgeving geaccepteerd en als onveilig ervaren, of leidt de groepsvorming tot ongewenst en grensoverschrijdend gedrag;
- We zien botsingen tussen verschillende culturen, leeftijden en leefstijlen;
- Door de druk op de woningmarkt en de samenwerkende organisaties wordt het organiseren van huisvesting en een warme landing van statushouders steeds lastiger;
- We zien armoede van generatie op generatie in sommige buurten in Zwijndrecht. Inmiddels maakt ook energiearmoede deel uit van dit probleem;



- De menselijke maat en het persoonlijke contact en verbinding moet terug in de dingen die we doen. Inwoners hebben behoefte aan bekende en vertrouwde gezichten in de buurt;
- De gevoelens van onveiligheid zijn groot in sommige buurten. Hier viert criminaliteit en ondermijning hoogtij. Ook worden jongeren al op jonge leeftijd verleid tot criminele activiteiten;
- Meer dan in andere buurten ligt het huisvuil op straat en dumpen inwoners afval. Dat heeft invloed op hoe inwoners naar hun buurt kijken;
- Er is voor de inwoners in deze buurten weinig perspectief op vooruitgang en de zorg- en ondersteuningsvraag is er hoog, hoger dan in andere buurten in Zwijndrecht en hoger dan landelijk. Het gaat om jongeren met jeugdhulp, inwoners met een Wmo voorziening, inwoners met een uitkering;
- We zien scholen in deze buurten met een hoge weging. Dat betekent kortgezegd dat de leerlingenpopulatie complex is en dat de fundamentele niveaus (de basis de zo veel mogelijk leerlingen moeten beheersen) en de streefniveaus (leerlingen die meer aankunnen) voor zowel taal als rekenen lager zijn dan gemiddeld in Zwijndrecht;
- Jongeren in deze buurten hebben significant minder kansen dan in andere buurten en de plek waar je geboren wordt is bepalend voor hoe je verdere carrière en levenspad er uit zien;
- Veel kinderen en jongeren hebben in huis geen eigen ruimte of rustige plek thuis om huiswerk te kunnen maken of om te leren. Grote gezinnen wonen in kleine woningen en in sommige gezinnen is er nog steeds geen computer, laat staan internet. Na 18:00 uur is er in Zwijndrecht geen bibliotheek of studeerruimte die open is;
- Jongeren kiezen vaker voor meer werken en minder naar school zodat zij geld kunnen verdienen. Terwijl nu meer naar school gaan ervoor zorgt dat zij later meer geld kunnen verdienen en een beter toekomstperspectief hebben. Jongeren kiezen ook voor meer werken in plaats van een lidmaatschap van een sportclub, omdat ze geld nodig hebben.

Zo lijkt het of het alleen maar kommer en kwel is in deze buurten, maar dat is verre van waar. Veel inwoners voelen zich verbonden met hun buurt en hopen op meer verbinding met hun buurtbewoners, op verbetering van de woningen, op een inrichting van de openbare ruimte die beter aansluit op de behoeften van inwoners en op meer kansen voor hun kinderen. We moeten daarom vanuit rust kunnen bouwen aan meer veerkracht in deze buurten. We moeten ervoor zorgen dat in de basisbehoeften van individuele inwoners kan worden voorzien (bestaanszekerheid, een dak boven hun hoofd).

De punten die hierboven beschreven staan zijn vertaald naar de ambities en doelstellingen in het “Programma Veerkrachtige Buurten Zwijndrecht 2024 – 2040” en worden in de programma’s per buurt zichtbaar gekoppeld aan activiteiten.

2.3 Samenhang Nationaal Programma Leefbaarheid en Veiligheid en het Lokaal Programma Veerkrachtige Buurten 2024 – 2040 Zwijndrecht

Een structurele verbetering van de leefbaarheid en veiligheid in de focusbuurten start met het bieden van toekomstperspectief aan inwoners. In aanvulling op alle inzet die we als afzonderlijke partners al plegen in deze buurten op het gebied van onderwijs en opvang, wonen, leefomgeving, werk en inkomen, gezondheid, sport en bewegen, cultuur en veiligheid is een intensieve gezamenlijke gebiedsgerichte aanpak nodig gericht op de vraagstukken die zich daar aandienen.

Daarmee is niet alles wat we in dit plan opnemen nieuw maar we brengen onze inzet bij elkaar en die moet elkaar gaan versterken. We willen daarmee bereiken dat we samen met inwoners in een periode van 15 – 20 jaar de leefbaarheid en veiligheid op orde brengen.

De problematiek in Zwijndrecht is grootstedelijk. Onze buurten liggen ingeklemd tussen snelwegen, spoorwegen en water. Zwijndrecht ligt bovendien tussen Rotterdam en Dordrecht in, twee grote steden met veel vergelijkbare stapeling en concentratie van problemen in buurten. Er is daarom meer nodig dan onze huidige inzet en de middelen die we tot onze beschikking hebben. Zwijndrecht past qua problematiek en aanpak in het Nationaal Programma Leefbaarheid en Veiligheid.

Hiervan zijn we (nog) geen onderdeel, maar zoals u in dit programma kunt lezen richten we ons op de doelstellingen van het Nationaal Programma:

Het verbeteren van de fysieke leefomgeving (onze pijlers wonen en leefomgeving):

Het realiseren van meer kwalitatief goede woningen in een gemengde wijk waar het veilig en leefbaar wonen is. En het beweegvriendelijker maken in de inrichting van de openbare ruimte.

Het bieden van een beter perspectief (onze pijlers rijke ontwikkeldag, werk en inkomen, gezondheid, sport en bewegen en cultuur):

Meer kinderen en jongeren worden in staat gesteld hun talenten te ontwikkelen, meer mensen worden begeleid naar werk, het aantal problematische schulden wordt teruggedrongen en meer mensen zien naar elkaar om.

Het vergroten van de veiligheid (onze pijlers leefomgeving en veiligheid):

Minder jongeren glijden af in criminaliteit en gebieden worden weerbaarder tegen georganiseerde en ondermijnende criminaliteit. We willen voorkomen dat jongeren en jongvolwassenen in een kwetsbare positie de criminaliteit in gaan, daarin steeds verder verstrikt raken en zich door ontwikkelen tot geharde criminelen.

2.4 Uitgangspunten voor samenwerking en aanpak

We constateren dat een deel van die bewoners minder zelfredzaam is en dat in de buurten die samenredzaamheid niet vanzelf sterker wordt. De partijen die zich verbinden aan dit programma gaan zich inzetten om de inwoners daarbij te helpen. We hanteren daarom in onze aanpak de volgende uitgangspunten:

- *We werken aan behoud of herstel van veerkracht, vanuit een inspirerend reisverhaal samen met onze inwoners;*
- *We zorgen ervoor dat iedereen kan en mag meedoen;*
- *We werken met elkaar, voor elkaar;*
- *We gaan uit van de menselijke maat in alles wat we doen;*
- *Wederkerigheid: inwoners, partners en gemeente weten wat we van elkaar mogen verwachten;*

- *We werken aan het wederzijds vertrouwen tussen inwoners, maatschappelijke partners en gemeente;*
- *We werken met een Programmaopzet die ons inspireert en disciplineert;*
- *We nemen de barrières die inwoners ervaren in hun pogingen om mee te doen en ertoe te doen weg en bieden hen kansen.*

De aanpak valt of staat met goede samenwerking. We committeren ons daarom aan deze aanpak en richten onze blik op de lange termijn. Dat betekent dat we zelf soms een stap terug doen om samen twee stappen vooruit te kunnen. Dat betekent ook dat we als professionals niet meer onze ‘eigen winkel’ centraal stellen maar ons gezamenlijke ‘winkelcentrum’. Hiervoor is nodig dat de onderlinge samenwerking en relatie beter wordt. We maken afspraken over wat we van elkaar nodig hebben om vertrouwen en energie te kunnen geven aan het “Programma Veerkrachtige buurten Zwijndrecht 2024 - 2040”. Wat vraagt dit van ons:

- Denken in ‘wij’ in plaats van ‘ik’ of ‘wij-zij’;
- Werken aan vertrouwen in en waardering van elkaar;
- Er rekening mee houden dat niet alles tegelijk kan;
- Kiezen voor soms kleine interventies met een groot effect;
- Ons realiseren dat het niet altijd leuk en gezellig hoeft te zijn;
- Een aanpak die gekoppeld is aan organisaties en niet aan personen.

Hoofdstuk 3: Koers naar Veerkrachtige Buurten in Zwijndrecht

3.1 Inleiding

In dit hoofdstuk worden de drie opdrachten die door de “Kopgroep Veerkrachtige Buurten” zijn uitgewerkt beschreven. Om koers te kunnen zetten naar veerkrachtige inwoners in veerkrachtige buurten in Zwijndrecht brengen we samen de (sociale) basis op orde. Dat doen we door te werken aan de persoonlijke basis van inwoners, de gezamenlijke basis in de buurt en de institutionele basis van de plekken en organisaties waar mensen samen komen. Het werken aan deze basis doen we aan de hand van de zeven pijlers:

1. Rijke ontwikkeldag;
2. Armoedebestrijding, werk en inkomen;
3. Wonen;
4. Leefomgeving;
5. Kunst en cultuur;
6. Gezondheid, sport en bewegen;
7. Veiligheid.

De aanpak langs deze zeven pijlers wordt verder uitgewerkt in paragraaf 3.2. Vervolgens wordt in paragraaf 3.3 stilgestaan bij de programmastructuur die bij aanvang van de uitvoering van het “Programma Veerkrachtige Buurten Zwijndrecht 2024 – 2040” noodzakelijk is, inclusief het profiel van de programmadirecteur die hieraan sturing moet geven. Het belangrijkste onderdeel van onze aanpak volgt in paragraaf 3.4 en gaat over de manier waarop we inwoners betrekken en mede-eigenaar laten zijn van de uitwerking en uitvoering van de plannen per buurt en de programmaorganisatie. Hiervoor is echter noodzakelijk dat we met elkaar vaststellen binnen welke kaders we inwoners vragen mee te denken, mee te doen en mee te beslissen. Daarom volgt de wijze waarop we hen willen betrekken uit het programma op hoofdlijnen.

3.2 De (sociale) basis op orde brengen

Een sociale basis betekent: vrij toegankelijke activiteiten en voorzieningen gericht op het elkaar ontmoeten en ondersteunen, ontplooiën en ontspannen die zorgen dat mensen kunnen samenleven en meedoen. Het versterken van de sociale basis gaat over het omzien naar elkaar in de buurten. Maar ook over het autonoom kunnen leiden van het leven met eigen regie en een netwerk vanuit die basis.

Een sociale basis betekent ook: Het geheel van informele sociale verbanden (buurten, groepen, verenigingen, netwerken, gezinnen) aangevuld en ondersteund vanuit de lokale overheid, organisaties, diensten en voorzieningen, die het mogelijk maakt dat inwoners de mogelijkheden hebben om te participeren in sociale relaties op een manier die hun welzijn, capaciteiten en individueel potentieel verbetert.

Persoonlijke sociale basis

Dit gaat over de inwoner en het netwerk van die persoon, en in hoeverre dat netwerk diegene kan ondersteunen en opvangen. De basisvoorzieningen zoals wonen en onderwijs moeten op orde zijn.

Bestaanszekerheid is noodzakelijk om een actieve bijdrage te kunnen leveren aan de sociale basis.

Gemeenschappelijke sociale basis

Dit gaat over formele en informele gemeenschappen waar individuen zich in bevinden. Denk aan (sport)clubs of verenigingen, maar ook aan een gemeenschap in de buurt. Vrijwillige inzet van individuen voor organisaties of in gemeenschappen hoort hier ook bij. Inwoners worden gestimuleerd en gefaciliteerd om deel te (kunnen) nemen aan dit soort gemeenschappen.

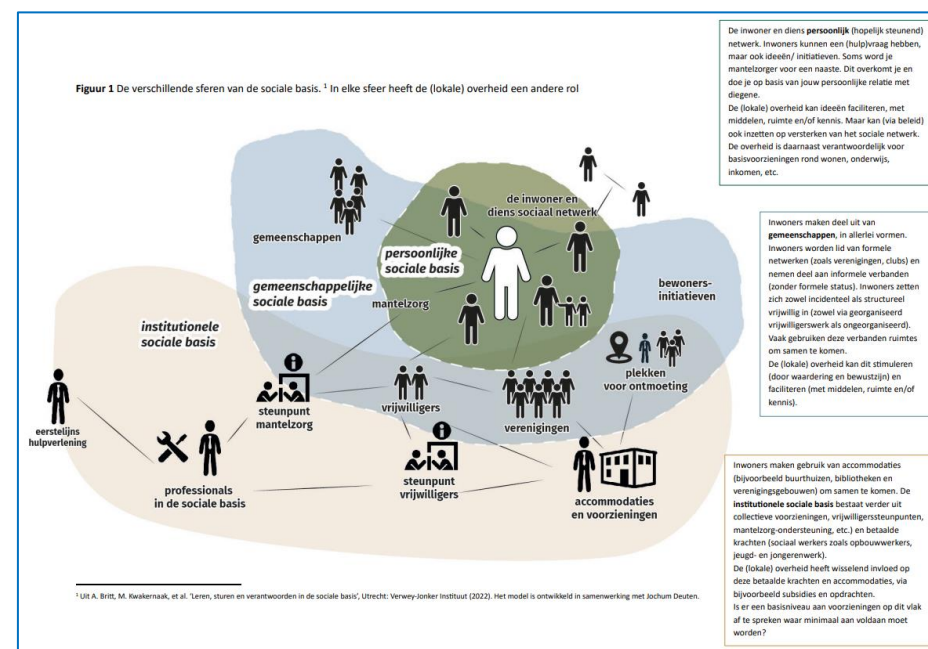
Institutionele sociale basis

Dit gaat het over de plekken (gebouwen) en organisaties waarin mensen samenkomen. Denk aan de bibliotheek of een buurthuis. Maar het gaat ook om de formele voorzieningen zoals een vrijwilligerssteunpunt of een welzijnsorganisatie. Deze instituties moeten bereikbaar en beschikbaar zijn voor mensen.

De (sociale) basis wordt vaak als vanzelfsprekend gezien, wordt soms verwaarloosd en soms overvraagd. Met ons programma zorgen we er samen voor dat dit niet gebeurt. Om de basis op orde te krijgen is een aantal zaken van belang:

- Continuïteit in onze aanpak, in onze samenwerking en in de financiering (relationeel, beleidsmatig en financieel);
- Garanderen van en investeren in plekken en voorzieningen waar mensen samen kunnen komen, elkaar kunnen ontmoeten, activiteiten kunnen ondernemen;
- Samenwerking in partnerschap tussen inwoners, ondernemers, maatschappelijke organisaties en de gemeente.

Ook het werken aan de sociale persoonlijke, gemeenschappelijke en institutionele basis is verwerkt in de ambities en doelstellingen van dit programma en vinden hun vertaling in activiteiten in de programma's per buurt.



3.3 Onderdeel 1: Een programma per buurt langs zeven pijlers

We kiezen voor het opstellen van een programma per buurt waarin **wat** we gaan doen en **hoe** we dat gaan doen **samen met inwoners invulling geven**. Deze programma's kunnen per buurt verschillen, afgestemd op wat er in die specifieke buurt nodig is. We bepalen met elkaar een combinatie van maatregelen gericht op zowel de bewoners zelf als op de fysieke structuur in de buurten. Binnen deze programma's komen altijd deze kernelementen terug:

- Wat is er nodig om de persoonlijke, gemeenschappelijke en institutionele **sociale basis** te versterken;
- Welke **sociale aanpak** nodig is om samen met inwoners te werken aan veerkracht en samenveerkracht;
- Welke aanpak nodig is om de **leefbaarheid**, de fysieke leefomgeving te verbeteren. Het gaat daarbij om aandacht voor voorzieningen, de openbare ruimte, de kwaliteit van gebouwen, verduurzaming en klimaatadaptatie;
- Welke aanpak nodig is te werken aan **gemengde buurten** met woningen voor verschillende mensen. Het gaat daarbij om het veranderen van de **woningvoorraad** door te vervangen, nieuw te bouwen, te slopen of duurzaam te renoveren. Maar ook door het anders aanbieden van woningen (huurbeleid, woningtoewijzing, arrangementen);
- De **zeven pijlers** van dit programma waarin wordt aangegeven wat er nodig is om de sociale basis en de veerkracht van de inwoners en de buurten te versterken.

Op de volgende pagina's is per pijler uitgewerkt wat de kern van de pijler is, welke ambities er zijn voor de focusbuurten en welke doelstellingen we met elkaar willen bereiken. De pijlers kennen een grote onderlinge samenhang en versterken elkaar.

Pijler 1: Rijke Ontwikkeldag



Kern van de pijler Rijke Ontwikkeldag (onderwijs, opvang en rijk programma)

Kinderen in Zwijndrecht moeten kansrijk kunnen opgroeien en meer inwoners moeten kansen krijgen zich te blijven ontwikkelen. Daarom is één van de pijlers van onze aanpak de Rijke Ontwikkeldag op de integrale kindcentra in de focusbuurten. Integrale kindcentra vormen het centrale punt in de buurt waar de ontwikkeling van en het aanbod voor kinderen en jongeren samenkomen. In de focusbuurten bieden we een rijke ontwikkeldag gericht op het vergroten van de ontwikkelkansen van kinderen en het aanpakken van onderwijsachterstanden. Een rijke ontwikkeldag betekent een dagprogramma inclusief school, cultuur, sport, burgerschap, natuureducatie enzovoorts. Ook betekent een rijke ontwikkeldag dat we aan dit dagprogramma activiteiten koppelen voor, met en in de buurt. Een omgeving die uitnodigt tot bewegen, spelen en ontmoeten maakt hiervan onderdeel uit. Om aan deze ambitie te kunnen werken is voldoende gekwalificeerd personeel nodig. We werken daarom met elkaar aan een aantrekkelijk werkklimaat.

Ambitie 1: Kansengelijkheid voor kinderen en jongeren in de focusbuurten

Kinderen groeien op in een complexe maatschappij waarin steeds meer van hen gevraagd en verwacht wordt. Daarbij lopen we vast in het huidige stelsel – op alle gebieden (van kinderopvang tot onderwijs en jeugdhulp, gebrek aan personeel, verkeerde verdeling van middelen, enz). Dit is een ecosysteem dat met elkaar samenhangt – maar ook een ecosysteem dat we met elkaar in stand houden. Afwijkend gedrag of prestaties die van het gemiddelde afwijken worden al snel als problematisch gezien. Dat vraagt een andere mindset van volwassenen richting opgroeiende kinderen. Door de hoge druk binnen het ecosysteem, dat we met elkaar vorm hebben gegeven ontbreekt het vaak aan tijd en gelegenheid (ook bij volwassenen) voor oprechte aandacht en verbinding. Met andere woorden: ook ons eigen gedrag draagt bij aan het vastlopen van het ecosysteem. Waar we aan werken:

“Een veilige basis, waarin elk kind gezien en gehoord wordt en mag zijn wie hij of zij is, waarin je mag vallen en weer op leert staan, er geen sprake is van te hoge druk of te hoge verwachtingen. Waarbij kinderen succeservaringen opdoen, met volwassenen in de nabijheid die vertrouwen geven en een klankbord zijn. Wat we in Zwijndrecht willen is dat iedereen zich van meerwaarde voelt en kan opgroeien tot een 'volwaardig mens'.”

Kinderen en jongeren moeten toekomstperspectief hebben om op te kunnen groeien tot zelfbewuste en zelfredzame inwoners. In een ‘Krachtig Zwijndrecht’ wordt niemand uitgesloten of benadeeld. Iedereen van jong tot oud moet kunnen meedoen in Zwijndrecht. Helaas is meedoen niet voor iedereen vanzelfsprekend. Meedoen wordt bemoeilijkt wanneer je moet rondkomen van een klein budget en op of onder de armoedegrens leeft. Iedereen in Zwijndrecht heeft een taak om eraan bij te dragen dat iedereen op een gelijkwaardige manier kan deelnemen aan de maatschappij. Voorzieningen en activiteiten in de wijken zijn hiervoor van groot belang. Een belangrijke plek waar kinderen en jongeren kunnen bouwen aan hun toekomstperspectief is op school of in integrale kindcentra. Met een rijke ontwikkeldag op de locaties in niet veerkrachtige buurt investeren we in het inlopen van onderwijsachterstanden, vergroten van hun kansen en versterken van hun fysieke en mentale gezondheid.

Ambitie 2: Kindcentra en wijkgebouwen als centraal punt in de buurt

Door maatschappelijke onzekerheid en de complexiteit van regelgeving is het voor ouders steeds moeilijker om in hun opvoedingstaak eenduidige ondersteuning te vinden. We kiezen voor integrale kindcentra als centraal punt in de wijk, waar ouders terecht kunnen met alle vragen over de ontwikkeling van hun kind. Hier worden de nodige diensten worden aangeboden om kinderen met specifieke ontwikkeluitdagingen beter te kunnen helpen of te verwijzen (bijvoorbeeld naar logopedie en jeugdzorg). De integrale kindcentra gaan daarin voorzien. Werken vanuit de integrale gedachte, gericht op de ontwikkeling van het kind en georganiseerd zijn als centraal punt in de wijk. Vanuit deze basis zoeken we actief de samenwerking met elkaar waarbij we ieders expertise erkennen en waarderen om samen te realiseren wat wij belangrijk vinden: het ondersteunen van de ontwikkeling van kinderen. Onze opdracht is daarbij ontschot te werken en het ontwikkelen van samenwerking staat voorop.

Vanuit de “Samenwerkingsagenda kinderopvang, onderwijs en jeugd” zijn proeftuinen ingericht die hierbij een belangrijke bron van ervaringen en good practices leveren, bijvoorbeeld waar het gaat om het weghalen van schotten tussen zorg en onderwijs.

Ook de wijkgebouwen zijn een centraal punt in de wijk waar mensen kunnen samenkomen, elkaar kunnen ontmoeten en activiteiten kunnen ondernemen. Naast een levendig centrum is dit ook een plek waar de deelname aan sport- en bewegen en kunst- en cultuuractiviteiten wordt gestimuleerd.

Inwoner(s): “We wisten wel dat er veel problemen thuis zijn. Kinderen die niet online kunnen werken, die de lessen niet konden volgen omdat ze thuis geen computer hebben. En dan is er ook nog geen rustig plekje waar ze kunnen werken omdat ze met vier, vijf kinderen en ouders op een slaapkamer slapen. Je hebt geen eigen ruimte om te studeren want je moet je kamer delen. Na 18:00 heb je in Zwijndrecht geen bibliotheekruimte die open is of geen studeerruimte die open is.”

Ambitie 3: Een programma per school en integraal kindcentrum in de focusbuurten

De integrale aanpak gebouwd op de overtuiging dat kinderen recht hebben op ontwikkeling die bij hen past en onderscheidt zich door het streven naar een doorlopende ontwikkelingslijn van 0 tot 13 jaar. De ontwikkeling van het kind staat voorop - het onderscheid tussen opvang en onderwijs brengt een onderbreking aan in de doorlopende ontwikkelingslijn. Dit is voor alle kinderen binnen Zwijndrecht van toepassing. Het is dan ook van belang om goed aan te sluiten bij de vraag passend bij de buurt waar de kinderen opgroeien en werken aan hun ontwikkeling. Dit betekent in de basis dat het aanbod kan verschillen vanuit de overtuiging dat niets zo ongelijk is als iedereen gelijk behandelen. Iedereen heeft een eigen ontwikkelingslijn en een eigen startpunt. Voor iedereen leggen we hoge verwachtingen neer vanuit het vertrouwen dat inwoners/kinderen zich willen ontwikkelen. De ondersteuning om te komen tot de passende ontwikkeling kan verschillen per individu. Binnen deze programma's wordt actief gestuurd op verbetering van de basisvaardigheden op het gebied van taal, rekenen-wiskunde en burgerschap. Kinderen en jongeren leren de sociale en maatschappelijke vaardigheden om deel te kunnen nemen aan de samenleving. Zij leren die kennis en vaardigheden toepassen in het leven van alledag. Ze leren bovendien op respectvolle wijze omgaan met verschillen tussen mensen.

Ambitie 4: Meer inwoners krijgen kansen zich te blijven ontwikkelen

We streven met elkaar naar het creëren van een omgeving waarin alle inwoners de mogelijkheid hebben om voortdurend te groeien, leren en hun vaardigheden te ontwikkelen. Dit bereiken we door het aanbieden van educatieve programma's, loopbaanontwikkelingsmogelijkheden, toegang tot training en cursussen, mentorschapsprogramma's en andere initiatieven die bewoners in staat stellen om hun potentieel te verwezenlijken. Het doel is om een inclusieve en ondersteunende gemeenschap te creëren waarin iedereen de kans krijgt om te gedijen en te bij te dragen aan de samenleving/gemeenschap.

Doelstellingen waaraan we werken van 2024 – 2040

Meer kinderen groeien kansrijk op

- In 2040 is het aantal kinderen dat opgroeit in armoede in de focusbuurten gedaald met 70% ten opzichte van 2020;
- In 2040 nemen alle peuters in de focusbuurten met een vve-indicatie (voor- en vroegschoolse educatie) hieraan deel en stroomt minimaal 75% zonder taalachterstand door naar de basisschool;
- In 2040 is de onderwijsdeelname van kinderen in de focusbuurten gelijk aan het gemiddelde van Zwijndrecht (afname schooluitval en -verzuim);
- In 2040 is het niveau van doorstromen naar het voortgezet onderwijs gelijk aan het gemiddelde van Zwijndrecht (uitstroom advies, zie monitor groeiagenda);
- In 2040 behalen alle reguliere basisschoolleerlingen in de focusbuurten de streefdoelen (15) op rekenen en taal;
- In 2040 kennen alle leerlingen in de focusbuurten wanneer zij het funderend onderwijs verlaten de basiswaarden van de Nederlandse rechtsstaat en democratie zoals vrijheid, gelijkheid en solidariteit.

Meer inwoners krijgen kansen om zich te blijven ontwikkelen

- In 2040 is het aandeel laaggeletterde inwoners in de focusbuurten gelijk aan het gemiddelde van Zwijndrecht;
- In 2040 weten alle inwoners in de focusbuurten waar zij terecht kunnen om zich verder te ontwikkelen op de arbeidsmarkt of je nu een uitkering hebt, op school zit, werkt of nog niet actief bent op de arbeidsmarkt;
- In 2040 is het percentage inwoners dat deelneemt aan de arbeidsmarkt gelijk aan het gemiddelde van Zwijndrecht;
- In 2040 is het aantal jongeren met een afstand tot de arbeidsmarkt in de focusbuurten afgenomen en ligt op het gemiddelde van Zwijndrecht.

Pijler 2: Armoedebestrijding, werk en inkomen*Kern van de pijler Armoedebestrijding, werk en inkomen*

Kern van onze aanpak is het vergroten van de arbeidsparticipatie en het aantal mensen dat gebruik moet maken van de bijstand terugdringen. We werken daarvoor samen met de sociale dienst, baanbrekend en het lokale bedrijfsleven aan een maatwerkeraanpak. Iedereen van jong tot oud moet kunnen meedoen in Zwijndrecht. Helaas is meedoen niet voor iedereen vanzelfsprekend. Meedoen wordt bemoeilijkt wanneer je moet rondkomen van een klein budget en op of onder de armoedegrens leeft. De spiraal van armoede in huishoudens is vaak moeilijk te doorbreken. Dat betekent dat de armoede vaak over gaat van ouder op kind en die spiraal willen we voor Zwijndrechtse gezinnen duurzaam doorbreken. Armoede van generatie op generatie komt in de focusbuurten meer voor. We streven ernaar dat inwoners van Zwijndrecht naar vermogen meedoen in de maatschappij. We kijken welk perspectief persoonlijk past en ondersteunen onze inwoners om naar dit perspectief toe te werken. Waar bestaande voorzieningen niet voldoende passend zijn, creëren we aanvullende mogelijkheden die onze inwoners faciliteren bij het toewerken naar dat perspectief.

Zwijndrecht is een **sterke ondernemersgemeente** met rond de 3500 werkgevers met personeel en meer dan 20.000 banen. Het percentage werkloosheid is in Zwijndrecht niet extreem hoog, maar wel wanneer je inzoomt op de focusbuurten. In deze buurten werken we intensiever samen met werkgevers om waar dat kan mensen te laten uitstromen uit een uitkering naar een baan bij een lokale werkgever. We investeren daarbij het meeste in sectoren zoals welzijn en onderwijs die minder afhankelijk zijn van economische schommelingen.

Inwoner(s): "Kinderen hebben best wel een hoop dingen die ze moeten of eigenlijk wat niet vanzelf gaat. En iets wat voor velen vanzelfsprekend is, is voor deze kinderen niet vanzelfsprekend. Je merkt dat heel veel gezinnen moeite hebben met rondkomen. De armoede is gestegen en dat heeft invloed op de moraal van mensen en hoe ze zich tegen elkaar gedragen."

Ambitie 1: Het terugbrengen van het aantal mensen dat gebruik moet maken van de bijstand

Het is belangrijk om ons te realiseren dat mensen die bemiddelbaar zijn naar werk snel uitstromen, maar dat mensen die langer in een uitkeringssituatie zitten vaak wel wat bagage hebben (en vaak gezondheidsproblemen). Een aanpak gaat daarom vooral over de inzet aanpak gericht op leefstijl en activeren.

Ambitie 2: De financiële situatie van inwoners is geen struikelblok om mee te kunnen doen

Het duurzaam aanpakken doorbreken van armoede bij huishoudens in de focusbuurten vraagt een lange adem. We vinden het belangrijk dat kinderen die opgroeien in armoede en volwassenen die moeten rondkomen van het sociaal minimum mee kunnen doen. Zij moeten mee kunnen doen met activiteiten, kunnen sporten en bewegen en kunst en cultuur kunnen ervaren. De financiële situatie van inwoners mag daarbij geen struikelblok vormen.

Ambitie 3: Beter benutten, vergroten en behouden van het arbeidspotentieel

Inwoners vinden in Zwijndrecht werk dat bij hen past en werkgevers investeren in hun ontwikkeling en bieden hen perspectief. We willen dat inwoners van Zwijndrecht gelijke kansen hebben in het onderwijs en op de arbeidsmarkt. Als samenwerkingspartners werken we aan een goede match tussen wat bedrijven in Zwijndrecht nodig hebben, de talenten van inwoners en voldoende stageplaatsen voor studenten die vanwege het ontbreken van middelbaar en hoger beroepsonderwijs voor hun studie naar een andere stad moeten reizen. We willen scholieren en studenten uit Zwijndrecht stimuleren hun stage(s) in Zwijndrecht in te vullen en te kiezen voor een baan in Zwijndrecht of in de regio. Ook werken we aan het nog aantrekkelijker maken voor jongeren van 16 – 27 jaar om hun maatschappelijke diensttijd in Zwijndrecht in te vullen, hun talenten te ontwikkelen en zich in te zetten voor de samenleving in Zwijndrecht.

Arbeidspotentieel betreft ook ouderen langer behouden (voorkomen van uitval), mensen met een beperking aan het werk krijgen en houden of voldoende deeltijdfuncties. Het gaat dan bijvoorbeeld om de inzet van buurtbewoners in verduurzamingsprojecten, waarbij een baan vinden in de installatiebranche via deze werkervaring wordt gestimuleerd. Ook hoort hierbij het bieden van perspectief aan inwoners die als zelfstandige aan de slag willen of een eigen bedrijf willen starten in de buurt. Bedrijfjes met een positief effect op en betrokkenheid bij de buurt. Dit kan bijvoorbeeld in de vorm van training en opleiding in het runnen van een bedrijf of zelfs het verstrekken van een microcrediet.

Ambitie 4: Slimmer verbinden van de inzet van de samenwerkingspartners

Door als samenwerkingspartners onze inzet op het gebied van economie, participatie, arbeidsmarktbeleid en armoedebestrijding beter te verbinden willen we meer kansen benutten en om inwoners in focusbuurten te helpen armoede duurzaam te ontgroeien via meedoen in werk, participatie of vrijwilligerswerk. Wanneer meedoen op de arbeidsmarkt (nog) niet haalbaar is helpen en stimuleren we inwoners om te participeren en daarmee de nadelige mentale en fysieke effecten van (langere tijd) 'langs de kant staan' te beperken. We zien hierbij een aantal aandachtspunten:

- **Werkgevers ondersteunen** die maatschappelijk willen bijdragen met werkgeversdiensten op maat, zodat we voor zoveel mogelijk inwoners kansen creëren om duurzaam uit armoede te komen;
- **Bestaanszekerheid waarborgen** voor inwoners met weinig baanzekerheid, zodat zij als ze in en uit een uitkering stromen minder onzekerheid en stress ervaren en meer steun voelen om aan het verbeteren van hun situatie te blijven werken;
- **Bevorderen van samenwerking en afstemming** in de ondersteuning die inwoners vanuit diverse organisaties krijgen op verschillende leefdomeinen (denk aan financiën, relatie(s), gezondheid, opleiding, taal, enzovoorts) zodat zij optimaal worden ondersteund bij het voorbereiden op en het zetten van succesvolle stappen in meedoen en re-integratie. We werken integrale samenwerking tussen professionals van verschillende organisaties in de buurt;

- **Groepen** in of onderweg naar de arbeidsmarkt **die dreigen uit te vallen** willen we zo vroeg mogelijk in beeld hebben, zodat we actie kunnen ondernemen en mogelijk kunnen voorkomen dat zij in armoede terecht komen;
- **Aanwezig zijn, signalen ophalen, verbinden en kennis delen** in de keten rondom inwoners om inzicht in en overzicht van de resultaten en effectiviteit van onze afzonderlijke en gezamenlijke inzet. Doel is om hier van te leren en onze gezamenlijke aanpak te verbeteren om de beste resultaten voor inwoners te bereiken.

Doelstellingen waaraan we werken van 2024 – 2040

Het bieden van een beter perspectief op betaald werk

- In 2040 is de SES-WOA score van inwoners in de focusbuurten gelijk aan het gemiddelde van Zwijndrecht (De sociaaleconomische zijn gebaseerd op financiële welvaart, het opleidingsniveau en het recente arbeidsverleden van huishoudens);
- In 2040 hebben alle inwoners in de focusbuurten betaald werk of zinvolle dagbesteding.

Het bieden van meer perspectief op een leven lang voldoende en stabiel inkomen

- In 2040 is het aantal inwoners in de focusbuurten dat leeft in armoede gedaald met 70% ten opzichte van 2015;
- In 2040 is het aantal inwoners in de focusbuurten met problematische schulden gedaald met 50% t.o.v. 2015;
- In 2040 bereiken we met onze regelingen in het sociaal domein alle inwoners in de focuswijken;
- In 2040 is het aantal huishoudens met huurachterstand gedaald met 50% ten opzichte van 2024;
- In 2040 is het aantal inwoners in de focusbuurten dat in de bijstand zit gelijk aan het gemiddelde van Zwijndrecht.

Pijler 3: Wonen*Kern van de pijler Wonen*

Iedereen in Zwijndrecht verdient een huis en een thuis. Het is voor inwoners moeilijk om een voor hen passende en betaalbare woning te vinden. De gezamenlijke woningvoorraad in Zwijndrecht is niet in balans. We moeten ingrijpen in de verouderde woningvoorraad en meer gemengde buurten realiseren. We willen koploper zijn in de energietransitie waarmee we energiearmoede willen voorkomen. We nemen de onrendabele toppen op projecten weg om de woningvoorraad te verbeteren en de energietransitie te versnellen. We bieden inwoners de kans om binnen onze gemeentegrenzen wooncarrière te maken en doorstroming te krijgen op de woningmarkt, zodat er betaalbare woningen vrijkomen waar zo dringend behoefte aan is.

Met de opgave goed wonen werken we intensief en integraal aan de woningbouwambitie in Zwijndrecht. Er is een planvoorraad van ongeveer 3850 woningen opgenomen in de Planmonitor. Naast de bouw van woningen sturen we op de gerichte transformatie en kwaliteitsverbetering van sociale huurwoningen in Zwijndrecht. Daarbij gaat het om betaalbaarheid, duurzaamheid en kwaliteit van de woningen.

Ambitie 1: Iedereen een passend (t)huis - Zorgdragen voor goede huisvesting en ondersteuning van zorgdoelgroepen

We willen dat iedereen kansen heeft om zich te ontwikkelen en een waardevol leven te leiden. Een (passende) woning vormt hiervoor een belangrijke basis. Door krapte op de woningmarkt is het voor veel mensen moeilijk om een goed huis te vinden en een bestaan op te bouwen. We vinden dat iedereen een woning verdient die past bij zijn, haar of hun situatie. Inwoners die willen verhuizen binnen Zwijndrecht omdat bijvoorbeeld het traplopen of de tuin bijhouden niet meer gaat ondersteunen we daarbij. Ook zorg en begeleiding moeten daarbij goed geregeld zijn. We zien dat er een toegenomen uitdaging ligt om zorgdoelgroepen te huisvesten in Zwijndrecht en zetten hier gezamenlijk de schouders onder, conform de afspraken die hierover gemaakt zijn in de regionale agenda Huisvesting Kwetsbare Groepen (HKG).

De ambitie daarbij is om een goede balans te vinden in de huisvesting van regulier woningzoekenden en zorgdoelgroepen en om te zorgen voor voldoende spreiding. Een andere grote opgave in Zwijndrecht ligt bij het ondersteunen van oudere bewoners. In Zwijndrecht wonen veel ouderen waarvan een deel ondersteuning nodig heeft om zelfstandig in de woning te kunnen blijven wonen of om te verhuizen naar een meer passende woning. Hen bieden we de ondersteuning die zij nodig hebben.

Inwoner(s): "Hoe ik hier woon is gewoon zwaar kut. Het tocht hier aan alle kanten. We hebben geen zekerheid over wat er gaat gebeuren. Op een eengezinswoning reageren duurt eeuwen. Ik maak me zorgen om de toekomst van de kinderen."

Ambitie 2: Een gemengd woonmilieu waarbij betaalbare, midden en hoger segment woningen voor verschillende doelgroepen worden gemengd.

We hebben de ambitie om te komen tot beter gemengde buurten met daarbij als uitgangspunt het behoud van de huidige omvang van de sociale woningvoorraad (geen groei, geen afname). Om dit te bereiken spannen we ons in om in wijken met relatief weinig sociale woningbouw de kansen voor toevoeging van meer sociale woningbouw te onderzoeken. Tegelijkertijd geldt de intentie om in wijken en buurten met relatief veel sociale woningbouw, juist te streven naar meer particuliere woningbouw (huur en koop). Samen werken we aan het 'ombouwen' van de sociale woningvoorraad in deze buurten. Naast particuliere woningbouw blijven we de komende jaren ook sociale huurwoningen bouwen (Stationskwartier, Noord). Het gaat daarbij om vervangende sociale nieuwbouw, deels op andere locaties in Zwijndrecht. Zo ontstaat er een betere balans in Zwijndrecht zonder dat de sociale woningvoorraad in aantallen afneemt. We kijken ook naar flexibele woonoplossingen voor mensen die snel een dak boven hun hoofd nodig hebben. 'Ombouwen' betekent ook dat we gezamenlijk in een aantal buurten gaan sturen op een andere instroom, andere samenstelling van de buurt. Daarmee willen we bijdragen aan meer gedifferentieerde wijken. We werken aan verhuisketens met als doel om het passend wonen te stimuleren en de slaagkansen van jongeren en starters op de woningmarkt te verhogen.

Ambitie 3: Ruimte, nabijheid van voorzieningen en bevordering van sociale cohesie bij bestaande bouw en nieuwbouw.

We denken bijvoorbeeld aan huisartsen, tandartsen en andere (eerstelijns) zorg, maar ook aan voorzieningen op het gebied van bijvoorbeeld sport, cultuur en vrijetijdsbesteding. Mede door dergelijke voorzieningen aan te bieden, willen we het voor mensen aantrekkelijk maken om door te stromen naar een woning die passender is bij hun levensfase, wat vervolgens via een verhuisketen verdere doorstroming op gang brengt. Bestaande woningvoorraad Duurzame renovatie en herstructurering van sociale woningen blijft nodig om de kwaliteit van het aanbod in de sociale huursector te verhogen en de achterstanden weg te werken.

Inwoner(s): "Ik heb wel eens de indruk dat de wijk het afvoerputje van de gemeente is. Ze douwen er maar alles in zonder te beseffen of het bij elkaar past."

Ambitie 4: Inwoners kunnen toekomstbestendig en duurzaam wonen.

De negatieve gevolgen van klimaatverandering maken het noodzakelijk om samen toe te werken naar een CO₂-neutrale woningvoorraad in 2050. Het gaat om goed geïsoleerde woningen die losgekoppeld zijn van het gas. Deze woningen zijn niet alleen beter voor het milieu maar ook beter voor de portemonnee van onze inwoners. We maken daarom vaart met de energietransitie en met het verduurzamen van het woningbezit. We maken woningen gereed voor toekomstige warmtebronnen.

Ook werken we samen aan klimaatadaptatie, biodiversiteit en circulariteit in de buurten. Op basis van wijkuitvoeringsplannen geven we uitvoering aan de Transitievisie Warmte. Deze plannen vormen de basis voor de uitrol van het warmtenet in Zwijndrechtse buurten. Bewoners van woningen die voorlopig nog niet worden verduurzaamd lopen een groter risico op energiearmoede. We werken samen om energiearmoede zoveel mogelijk te voorkomen en de gevolgen ervan te beperken. Dit doen zij door kleine energiebesparende maatregelen toe te passen in woningen en gedragstips te geven over energiebesparing.

Doelstellingen waaraan we werken van 2024 – 2040

Het bieden van meer toekomstbestendig en duurzaam wonen

- In 2040 zijn bewoners in de focusbuurten meer tevreden over hun woning dan in 2024;
- In 2040 kunnen bewoners in de focusbuurten die dat nodig hebben, terecht in een toegankelijke woning waar de benodigde zorg geleverd kan worden en welzijnsvoorzieningen nabij zijn opdat men langer zelfstandig thuis kan wonen;
- Alle bewoners in de focusbuurten die te maken krijgen met een fysieke aanpak van hun woning krijgen indien nodig ondersteuning op alle leefgebieden aangeboden;
- In 2040 kunnen bewoners in de focusbuurten ongeacht hun inkomen een wooncarrière maken binnen de buurten;
- In 2040 zijn woningen in de focusbuurten toekomstbestendig gemaakt voor en aangesloten op een duurzame energiebron die voor de te onderscheiden buurt als beste kwalificeert;
- Eind 2028 zijn alle sociale huurwoningen met een energielabel E, F of G uit de woningvoorraad van de corporaties verbeterd naar minimaal energielabel D. Tot die tijd doen we er alles aan om de gevolgen van mogelijke energiearmoede te beperken.



Pijler 4: Leefomgeving*Kern van de pijler Leefomgeving*

We werken aan een fijne leefomgeving voor nu en de toekomst. Een aantrekkelijke leefomgeving is veilig, schoon, groenblauw, gezond en duurzaam. Het is de ruimte die ons met elkaar verbindt en waar we elkaar ontmoeten en die bijdraagt aan ons welzijn en onze gezondheid. We kijken hoe we waardevolle en veel gebruikte plekken, zoals speelvoorzieningen, parken en andere verblijfsplekken, nog meer een plek worden voor de buurt om trots op te zijn.

Het voorzieningenniveau (waartoe ook parken, groen en bomen en sport en spelvoorzieningen behoren) en het gebruik ervan nemen toe en de openbare ruimte in de buurten wordt ingericht op ontmoeten, recreëren en bewegen.

Groen is nooit ver weg als je in Zwijndrecht woont. Dit is een kwaliteit die we nog beter willen benutten. De ambitie is om de openbare ruimte zo in te richten dat hij bijdraagt aan:

- Gevoel van veiligheid en thuiskomen;
- de gezondheid van onze inwoners;
- de leefbaarheid in de buurten;
- klimaatadaptatie;
- meer biodiversiteit;
- verbinding in de buurten en tussen buurten.

Ambitie 1: De buitenruimte wordt door inwoners als veilig ervaren

De gevoelens van onveiligheid zijn groot in sommige buurten. Hier viert criminaliteit en ondermijning hoogtij. Ook worden jongeren al op jonge leeftijd verleid tot criminele activiteiten. Tolerantie en verdraagzaamheid van mensen onderling en in buurten worden steeds minder groot. De verbinding tussen mensen en groepen is steeds minder zichtbaar. Waar die er wel is in de buitenruimte (groepsvorming) wordt dit niet door de omgeving geaccepteerd en als onveilig ervaren, of leidt de groepsvorming tot ongewenst en grensoverschrijdend gedrag. We richten daarom de openbare ruimte zo in dat inwoners er zich veilig en thuis voelen.

Ambitie 2: De buitenruimte nodigt uit tot beweging en ontmoeting

We werken samen aan een openbare ruimte die bijdraagt aan gezonde buurten. De openbare ruimte biedt de inwoners van deze buurten een prettige en gevarieerde omgeving en de mogelijkheden om hier zelf aan bij te dragen. Een omgeving die de zintuigen prikkelt, waar men kan ontspannen en die inclusief is voor alle inwoners in de buurten. De openbare ruimte is ook een omgeving die uitnodigt tot beweging, tot sport en spel. De inrichting van de openbare ruimte kan zo bijdragen aan het tegengaan van overgewicht en kan bijdragen aan gezonde buurten.

Gezonde buurten gaat over het maken van plekken van betekenis. We hebben dan ook de ambitie om er voor te zorgen dat er voor inwoners binnen vijf minuten lopen een plek van betekenis heeft in de openbare ruimte waar hij/zij kan werken aan zijn of haar eigen gezondheid.

In de openbare ruimte is ruimte om sociale verbindingen te leggen. De openbare ruimte biedt ruimte aan ontmoeting en kan bijdragen aan het tegengaan van een sociaal isolement van ouderen of maatschappelijke ontwrichting van de jeugd.

De huidige inrichting van de buitenruimte in de niet veerkrachtige buurten is nog niet uitnodigend genoeg. Zo liggen er kansen om de groene ruimtes tussen flatgebouwen aansluitend op de behoeftes van de bewoners in te richten als bijvoorbeeld buurttuin, speeltuin, moestuin of sportplek. De openbare ruimte is de toegangspoort naar sport en bewegen bij verenigingen. Er zijn drie niveaus voor het inrichten van een beweegvriendelijke omgeving. Inrichten omgeving op:

1. Actief Verplaatsen (denk aan woon-werkverkeer, boodschappen)
2. Recreatief Bewegen (denk aan wandelen, spelen, fietsen)
3. Sportief Bewegen (denk aan sport- en beweegtoestellen in de openbare ruimte)

Ambitie 3: Samen werken aan klimaatbestendige buurten

Het veranderende klimaat heeft effect op de inwoners. De zomers zullen steeds heter worden, waardoor het ook binnenshuis te warm kan worden. Doordat het vaker en harder regent, is er meer kans op schade door wateroverlast. Deze problemen tellen op in focusbuurten. Een klimaatbestendige leefruimte met voldoende groen en blauw biedt verkoeling in de zomers en natuurlijke waterberging tijdens piekbuiken.

Bij alles wat we doen in de buurten hebben we daarom nadrukkelijk aandacht voor klimaat en groen. We werken met elkaar aan buurttuinen en buurtmoestuinen en daarmee aan het verhogen van de biodiversiteit die belangrijk is voor de leefbaarheid in de buurt. We stimuleren het vergroenen van voortuinen en de aanleg van geveltuinen. Onder de naam "Groen doen we samen" kijken we met inwoners samen hoe de openbare ruimte kan bijdragen aan gezonde, verbonden en klimaatadaptieve buurten. Ook werken we aan vergroening van woon- en werkgebieden waar nu weinig groen is.

Doelstellingen waaraan we werken van 2024 – 2040

Het verbeteren van de leefbaarheid

- In 2030 (tussenmeting) en 2040 scoren de focusbuurten positiever op de leefbarometer;
- In 2040 is het aantal meldingen van overlast per 1000 inwoners in de focusbuurten gedaald.

Het bieden van een leefomgeving die bijdraagt aan gezondheidsbevordering en sociale samenhang en die uitnodigt tot beweging en ontmoeting.

- In 2040 waarderen bewoners in de focus buurten hun woonomgeving gelijk aan het gemiddelde van Zwijndrecht;
- In de focusbuurten ervaren inwoners voldoende voorzieningen die bijdragen aan ontmoeting en buurt trots;
- In iedere focusbuurt is in 2040 een groenaanpassing gedaan die heeft bijgedaan die bijdraagt aan ontmoeting;
- Iedere focusbuurt heeft in 2040 een plek in de buitenruimte die uitnodigt tot sporten of bewegen;
- In 2040 is het aantal focusbuurten met een groenvoorziening die bijdraagt aan bewustzijn over gezonde voeding en biodiversiteit gestegen;
- De fysieke leefomgeving voldoet zo veel mogelijk aan de Kernwaarden Gezonde Leefomgeving (GGD/GHOR);
- In alle focusbuurten is in 2040 een verkoelende plek beschikbaar voor inwoners waar dit op basis van een hittestress-onderzoek noodzakelijk is;
- Per focusbuurt is in 2040 inzichtelijk waar wateroverlast tot schade kan leiden en wordt gewerkt aan het beperken hiervan.



Pijler 5: Kunst en Cultuur*Kern van de pijler Kunst en Cultuur*

Kunst- en cultuurparticipatie draagt bij aan een gezond leven. Inwoners krijgen de kans hun talenten te ontdekken en te ontplooien. Door actief te zijn bij een orkest, dansgroep, fotografie cursus of gezamenlijke kunstprojecten in de buurt kunnen mensen zich uiten en ontwikkelen; ze ontmoeten elkaar. Deelname aan kunstzinnige en culturele activiteiten komt niet alleen de gezondheid van mensen ten goede, maar ook de sociale cohesie in de buurt. We willen daarom de drempel voor inwoners om deel te nemen aan kunstzinnige en culturele activiteiten verlagen, en de deelname er aan vergroten. Naast de intrinsieke waarde die cultuur kan hebben voor inwoners, zetten we cultuur in als middel om mentale en fysieke gezondheid, veerkracht en weerbaarheid te bevorderen. We werken aan:

- Verbetering van het aanbod en het gebruik van culturele voorzieningen;
- bevordering van de kunst- cultuurparticipatie;
- verhoging van de cultuurparticipatie;
- aantrekkelijkheid van de leefomgeving.

Ambitie 1: Kunst en cultuur als middel voor sociale interactie

Meedoen aan kunstzinnige en culturele activiteiten zorgt voor sociale interactie en stimuleert sociale contacten tussen buurtbewoners. Het zorgt voor participatie in de buurt en zorgt voor levendigheid. We willen kunstzinnige en culturele activiteiten inzetten om ervoor te zorgen dat inwoners het gevoel hebben ergens bij te horen en hen uit te nodigen tot het maken van (nieuwe) contacten.

Ambitie 2: Kunst en cultuur als middel voor mentale en fysieke gezondheid

Actief bezig zijn met kunst en cultuur zorgt ervoor dat inwoners zingeving ervaren en vaardigheden ontwikkelen om de uitdagingen van het leven aan te kunnen. Bovendien ervaren zij plezier en positieve energie door zelf iets te maken of door bij te dragen aan een proces van samen creëren.

Daardoor ontstaan zelfvertrouwen en besef van eigenwaarde. Bij kunst en cultuur mag je spelen, ontdekken en fouten maken. Kunst en cultuur kunnen als middel een bijdrage leveren aan gezond en gelukkig oud worden. Het heeft een positief effect op het cognitieve vermogen, probleemoplossend vermogen, stressreductie en de fysieke gezondheid van onder andere ouderen.

*Ambitie 3: Iedereen kan deelnemen aan kunstzinnige en culturele activiteiten*

Iedereen moet kunnen deelnemen aan kunstzinnige en culturele activiteiten. Toch komen sommige mensen minder in contact met kunst en cultuur dan anderen. Het gaat dan over mensen met minder kansen, zoals mensen in armoede, mensen met een migratieachtergrond, mensen die laagopgeleid zijn en mensen met een beperking. We werken aan inclusieve kunst- en cultuur activiteiten in de buurten. We gaan er daarbij vanuit dat je kunst en cultuur overal kunt vinden. Op straat, bij vrienden, bij verenigingen. Kunst en cultuurparticipatie is in onze buurten betekent dat iedereen het aanbod mee kan invullen en mee bepalen.

Doelstellingen waaraan we werken van 2024 – 2040

Kunst en cultuur als middel voor meer veerkracht

- In 2040 ligt de ervaren gezondheid van de bewoners in de focusbuurten op het gemiddelde van Zwijndrecht;
- Iedereen in de focusbuurten, ongeacht leeftijd, culturele achtergrond, inkomen en woonplaats heeft toegang tot kunst en cultuur.

Deelname aan kunstzinnige en culturele activiteiten in de buurt

- In 2040 waarderen bewoners uit de focusbuurten kunstzinnige en culturele activiteiten met een 7;
- In 2040 doen bewoners uit de focusbuurten actief mee aan kunstzinnige en culturele activiteiten gelijk aan het gemiddelde van Zwijndrecht.

Pijler 6: Gezondheid, Sport en Beweging



Kern van de pijler Gezondheid, Sport en Beweging

De fysieke en sociale leefomgeving is van grote invloed op de (ervaren) gezondheid van onze inwoners. Er zijn binnen Zwijndrecht grote gezondheidsverschillen. Mensen die leven in minder goede omstandigheden, ervaren een minder goede mentale en fysieke gezondheid. Deze inwoners komen eerder in aanraking met de gezondheidszorg en leven korter. We willen deze gezondheidsverschillen terugdringen en de gezondheidsvaardigheden van onze inwoners vergroten. In de focusbuurten van Zwijndrecht wonen veel kinderen en jongeren met een achterstand in sport- en beweegdeelname. We willen kinderen en jongeren met plezier laten sporten en bewegen én hen toe leiden naar regulier aanbod. We willen dat iedere inwoner in Zwijndrecht een leven lang plezier kan beleven aan sporten en bewegen. Onze gezamenlijke inzet op leefstijl heeft nog niet geleid tot een verbetering onder onze inwoners. Veel inwoners hebben overgewicht en veel van onze inwoners, zeker in de focusbuurten, haalt de bewegingsnorm niet.

Ook zijn er zorgen om de mentale gezondheid en mentale weerbaarheid van onze jongeren en jongvolwassenen. Deze zorgen zijn de afgelopen jaren, mede als gevolg van de Coronapandemie alleen maar toegenomen. We werken daarom met elkaar aan de doelstellingen vanuit het Gezond Actief Leven Akkoord (GALA) waarbij we extra inzet plegen voor de buurten en doelgroepen met de grootste gezondheidsachterstanden. Ook versterken we hiervoor de inzet vanuit het sport-, beweeg- en preventieakkoord in de niet veerkrachtige buurten. We werken aan:

- Een structuur in de buurten waarmee sporten en bewegen toegankelijk wordt voor iedereen (inclusiviteit en diversiteit bij sporten en bewegen);
- Vaardigheid in bewegen voor alle inwoners;
- Sociaal veilig sporten (aandacht voor onder andere pesten, geweld en grensoverschrijdend gedrag).

Ambitie 1: Verminderen druk op mentale gezondheid en weerbaarheid

De druk op de mentale gezondheid en mentale weerbaarheid van onze inwoners is groot. We zien dit in alle leeftijdscategorieën. Hier valt voor inwoners van Zwijndrecht de meeste gezondheidswinst te behalen. Bij jongeren en jongvolwassenen zien we een toename in de (ervaren) psychische klachten. Zij ervaren veel druk om te presteren en de aanpak van deze ervaren druk is complex. We willen het taboe dat nog steeds rust op het ervaren van mentale problemen doorbreken en hen handvatten bieden om deze psychische klachten te verminderen. Bewegen is een belangrijke bewezen interventie in het verbeteren van mentaal welzijn.

Ambitie 2: Een leven lang plezier beleven aan sporten en bewegen

Iedere inwoner van Zwijndrecht moet een leven lang plezier kunnen beleven aan sporten en bewegen. Sporten en bewegen wordt voor iedereen en met elkaar vanzelfsprekend. Belemmeringen vanwege leeftijd, fysieke of mentale gezondheid, handicap, etnische achtergrond, seksuele geaardheid of sociale positie nemen we weg. Daar waar aanbod ontbreekt wordt dit opgestart of uitgebreid.

Er worden extra laagdrempelige beweegactiviteiten georganiseerd voor kwetsbare mensen met de mogelijkheid om door te stromen naar regulier aanbod. Mensen die nog niet willen bewegen of sporten worden extra geïnformeerd, gemotiveerd en gestimuleerd. Daarbij is speciale aandacht voor statushouders, mensen met een beperking en mensen onder de armoedegrens.

Ambitie 3: Jongeren bewegen meer en voldoen aan de beweegnorm

We willen ervoor zorgen dat meer kinderen en jongeren gaan bewegen en voldoen aan de beweegnorm. We richten ons daarbij specifiek op jongeren tussen de 12 en 18 jaar om de sportuitval onder deze groep te verkleinen. We spannen ons in om de motorische vaardigheden van kinderen te vergroten en om ervoor te zorgen dat geen kind de basisschool verlaat zonder minimaal één zwemdiploma (maar het behalen van het zwem-ABC is het streven). Hiermee stimuleren we niet alleen de beweegnorm, maar vergroten we ook de veiligheid voor onze kinderen.

Ambitie 4: Vitale buurten waar inwoners waardig ouder kunnen worden.

Zwijndrecht vergrijst. Deze vergrijzing heeft een grote impact op de volksgezondheid en zorg. We verwachten een toename in chronische aandoeningen en met name op het gebied van dementie wordt een forse stijging verwacht. De sociale problemen, zoals eenzaamheid, nemen toe. Onze senioren werken langer, leven langer en zijn langer fit. De verzorgingsstaat van voorheen is verschoven naar een participatiesamenleving, waarbij langer zelfstandig wonen het uitgangspunt is. Goede informatievoorziening en bewustwording over vitaal oud worden is hierbij van belang. Voor het langer zelfstandig (zo thuis mogelijk) wonen vinden we het in Zwijndrecht belangrijk om goed te kijken naar de nabijheid van voorzieningen, voldoende beweeg- en ontmoetingsplekken te hebben en de samenwerking met huisartsen/eerstelijnszorg en partners nog verder te verstevigen. Het percentage inwoners van 65 jaar en ouder is 22,9% in Zwijndrecht en ligt daarmee hoger dan in de regiogemeenten. Daarom gaat in onze aanpak veel aandacht uit naar alles dat nodig is om vitaal ouder te worden, de bestrijding van eenzaamheid en de randvoorwaarden om zelfstandig thuis te kunnen blijven wonen.



Ambitie 5: Sport en bewegen als middel voor meer veerkracht

Sport en bewegen is een belangrijk middel voor meer veerkracht en verbinding tussen mensen in de buurten van Zwijndrecht. Vanuit het sport-, beweeg- en preventieakkoord werken we daarom aan nog krachtigere sportverenigingen. We vergroten het bereik van deze verenigingen, organiseren een passend aanbod, prikkelen de vraag naar sport en bewegen en inspireren inwoners om in beweging te komen. We zorgen ervoor dat ook onze buitenruimte uitnodigt tot sporten, bewegen en ontmoeten. Sporten en bewegen moeten in de buurten een bijdrage gaan leveren aan inclusie, gezondheid, integratie en opgroeien. Sporten en bewegen moet zorgen voor meer plezier, inspiratie, zingeving, weerbaarheid, bestrijding van eenzaamheid en aan meer kansgelijkheid.

Doelstellingen waaraan we werken van 2024 – 2040

Verkleinen van gezondheidsachterstanden

- In 2040 ligt de ervaren gezondheid van de bewoners in de focusbuurten op het gemiddelde van Zwijndrecht;
- In 2040 hebben alle inwoners van de focusbuurten toegang tot huisartsenzorg en mondzorg in Zwijndrecht en wijkt gebruik niet af van Nederland;
- In 2040 zijn alle integrale kindcentra in de focusbuurten gezonde kindcentra;
- In 2040 haalt 75% van de inwoners van de focusbuurten de beweegrichtlijn (dit is in lijn met het landelijk streven uit het Nationaal preventieakkoord);
- In 2040 sport (of sportief beweegt) 80% van de jeugd in de focusbuurten 3x per week of vaker;
- In 2040 is het aantal ouderen in de focusbuurten dat zich vitaal voelt verder toegenomen (ten opzichte van 71% in heel Zwijndrecht in 2020).

Een meer samenredzame gemeenschap

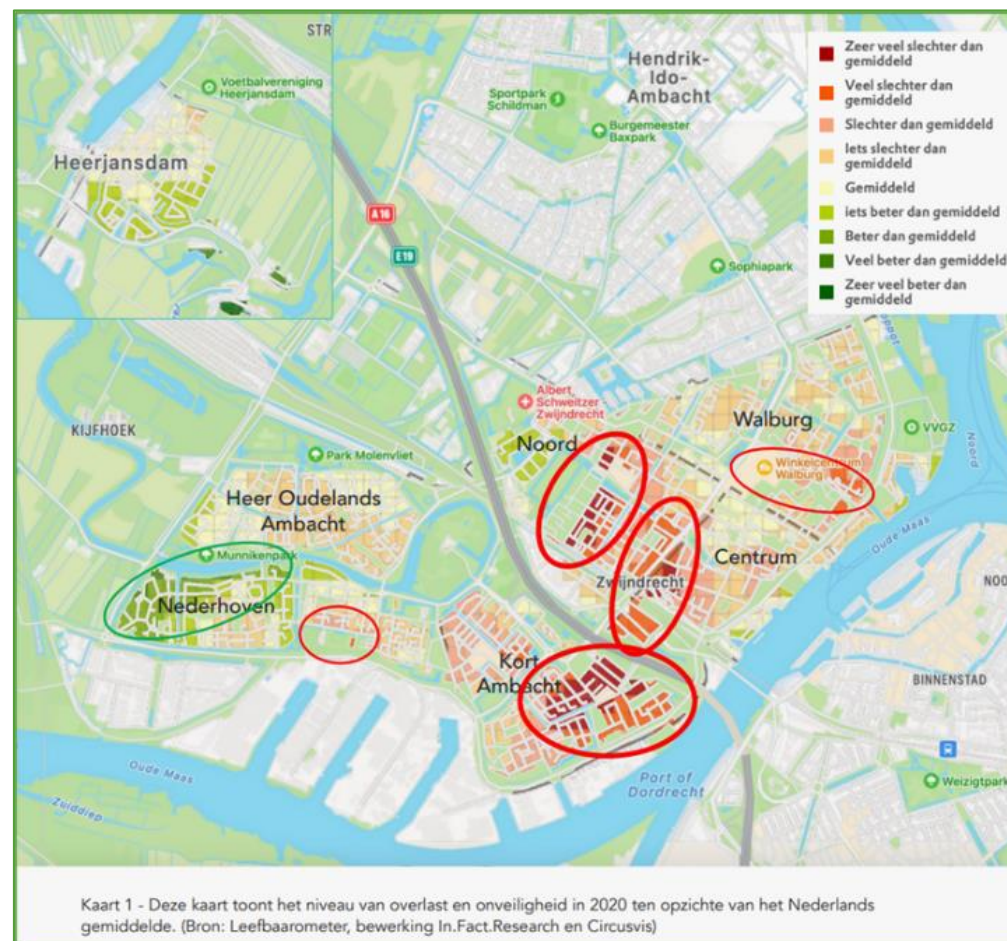
- In 2040 is in de focusbuurten de betrokken en verbondenheid met elkaar en de buurt verbeterd;
- In 2040 is in de focusbuurten het vertrouwen in de buurt, overheid, instanties en elkaar verbeterd;
- In 2040 is het aantal 13 tot en met 15-jarigen die(zeer) vaak stress ervaren is gedaald (ten opzichte van 46% in 2021);
- In 2040 is het aantal 13 tot en met 15-jarigen in de focusbuurten dat vertrouwen heeft in de toekomst gestegen (ten opzichte van 56% in heel Zwijndrecht in 2021);
- In 2040 is het aantal 13 tot en met 15-jarigen in de focusbuurten dat zich soms tot altijd eenzaam voelt gedaald (ten opzichte van 26% in heel Zwijndrecht in 2021);
- In 2040 is het aantal ouderen in de focusbuurten dat zich ernstig eenzaam voelt afgenomen (ten opzichte van 15% in heel Zwijndrecht in 2020).

Pijler 7: Veiligheid*Kern van de pijler Veiligheid*

Inwoners in Zwijndrecht moeten prettig kunnen leven, wonen, werken en elkaar kunnen ontmoeten in Zwijndrecht. Daarvoor is een veilige omgeving en een gevoel van veiligheid bij inwoners essentieel. Het gevoel van onveiligheid is in de buurten die onderdeel uitmaken van onze aanpak het grootst. We willen sociale en fysieke veiligheid realiseren in de buurten waar het gevoel van onveiligheid onder inwoners het grootst is. Voor jongeren die in de focusbuurten opgroeien is de kans groter dat zij een lagere opleiding volgen, het onderwijs voortijdig verlaten, een minder goed betaalde baan krijgen en zij vertonen vaker norm-overschrijdend gedrag dan jongeren in buurten waar de veerkracht en samenredzaamheid groter is. In deze buurten komt een deel van de jongeren in aanraking met ernstige vormen van criminaliteit. Dat gebeurt vooral in de buurten waar de voedingsbodem voor het ontstaan van ondermijnende criminaliteit sterker aanwezig is.

In die buurten zien we meer ondermijnende criminaliteit in de vorm van drugshandel, criminaliteit met veel impact in de buurt (zogenaamde High Impact Crimes), geweld en wapenbezit. Vanuit de “Brede aanpak overlast gevende groepen” zien we in deze buurten dat jongeren al op jonge leeftijd terecht komen of verstrikt raken in een web van criminaliteit. Er is daarom meer nodig dan de brede aanpak. Deelnemen aan of handelen naar het landelijk programma “Preventie met Gezag” wordt onze inzet. We versterken daarmee het toekomstperspectief van jongeren en verbeteren de leefbaarheid in deze buurten. Op het gebied van veiligheid de kern van onze aanpak:

- Voorkomen en gericht aanpakken van (gevoelens van) onveiligheid in de wijk, buurt en straat;
- Tegengaan van ernstige overlast in de openbare ruimte;
- Blijvende aandacht voor woonoverlast bij alle betrokken partijen;
- Verbetering van de samenwerking en verbinding in de zorg- en veiligheidsketen voor kwetsbare personen en gezinnen met problemen op meerdere leefgebieden.

*Ambitie 1: Sociale Veiligheid (als voorwaarde voor welzijn en ontwikkeling)*

De samenleving is steeds in beweging. Dat vraagt iets van de manier waarop we met inwoners en met elkaar een antwoord geven op vraagstukken, waaronder veiligheid en de manier waarop we die beleven. Veiligheid is een voorwaarde voor welzijn en ontwikkeling in de buurten van Zwijndrecht.

Verschillende vormen van criminaliteit hebben impact op de veiligheidsbeleving in de buurten. Denk aan woninginbraken, diefstallen, vandalisme en geweldsmisdrijven. Maar veel speelt zich af buiten ons gezichtsveld in de vorm van ondermijning en radicalisering. Daarom hebben we iedereen nodig bij het realiseren van sociale veiligheid: inwoners, gemeenschappen, organisaties, overheid en de samenleving als geheel.

Inwoner(s): "Bijna elke week gebeurt hier wel wat. Er is overlast, er komt politie. Er zijn mensen die niet op de goede weg zitten. Er zijn schietpartijen geweest, een moord, wietplantages. Er is een jongen neergeschoten voor de kapperszaak. De kinderen zien dat allemaal gebeuren overdag. Dan is de veiligheid wel ver te zoeken."

Ambitie 2: Veilige buurten (verbetering van de veiligheidsbeleving)

We werken aan de manier waarop onze inwoners, ondernemers en bezoekers de veiligheid in de buurt ervaren (beleving). Elke buurt in Zwijndrecht heeft haar eigen kenmerken. Denk bijvoorbeeld aan bedrijven met gevaarlijke stoffen, transport per spoor en snelwegen. Maar ook plekken met veel incidenten op straat, intimidatie, kindermishandeling en huiselijk geweld. Een buurtgerichte aanpak waarin we met inwoners en met elkaar investeren in een veilige woon- en leefomgeving is hiervan de basis. Daarbij kijken we ook naar mogelijkheden voor bijvoorbeeld zelfbewoningsplicht in de strijd tegen ondermijning, huisjesmelkers en snelheid van wisseling van huurders.

Ambitie 3: We voorkomen dat kinderen, jongeren en jongvolwassenen in aanraking komen met criminaliteit of daarin verder doorgroeien.

Met veel jongeren in Zwijndrecht gaat het goed. Zij groeien veilig, kansrijk en gezond op. We willen ervoor zorgen dat alle jongeren in Zwijndrecht gelijke kansen krijgen. Op dit moment is er voor jongeren die opgroeien in de buurten met minder veerkracht een minder goed toekomstperspectief. Een deel van deze jongeren is minder weerbaar, vertoont grensoverschrijdend gedrag en glijden af in criminaliteit. Thuis zou de veilige basis voor kinderen en jongeren moeten zijn waar zij opgroeien tot volwassenen. Die veilige thuisbasis ontbreekt voor veel kinderen en jongeren.

Zij lopen daardoor meer kans om door criminelen geworven te worden voor bijvoorbeeld drugshandel en mensenhandel. Jongeren worden gelokt met snel geld en status verdienen. We willen voorkomen dat jongeren en jongvolwassenen in een kwetsbare positie de criminaliteit in gaan, daarin steeds verder verstrikt raken en zich door ontwikkelen tot geharde criminelen. Daar zetten we onder andere op in door middel van de "Brede aanpak overlast gevende groepen" en door te werken en handelen naar de landelijke aanpak "Preventie met gezag".

Doelstellingen waaraan we werken van 2024 – 2040

Vergroten van de veiligheid

- In 2040 is het totaal aantal misdrijven per 1000 inwoners in de focusbuurten gelijk aan het gemiddelde van Zwijndrecht;
- In 2040 is de beleving van veiligheid in de focusbuurten gelijk aan het gemiddelde van Zwijndrecht;
- In 2040 is het percentage personen dat in de focusbuurten aangeeft in het afgelopen jaar slachtoffer te zijn geweest van kindermishandeling, partnergeweld of ouderenmishandeling ten opzichte van 2022 met minimaal een kwart afgenomen;
- In 2040 is het crimineel/illegaal pandgebruik in de focusbuurten gelijk aan het gemiddelde van Zwijndrecht (productie drugs, aanwezigheid wapens/explosieven, onttrekking woningmarkt, doorverhuren);
- In 2040 is het aantal E33 meldingen (bewoners met onbegrepen gedrag) in de focusbuurten gelijk aan het gemiddelde van Zwijndrecht;
- In 2040 is het aantal meldingen van overlast per 1000 inwoners in de focusbuurten gelijk aan het gemiddelde van Zwijndrecht.

Preventie van jeugdcriminaliteit en vergroten weerbaarheid jongeren

- In 2040 is het aantal jongeren tot 27 jaar in de focusbuurten dat in aanraking komt met de politie gelijk aan het gemiddelde van Zwijndrecht.

3.4 Onderdeel 2: Inrichting en sturing programma

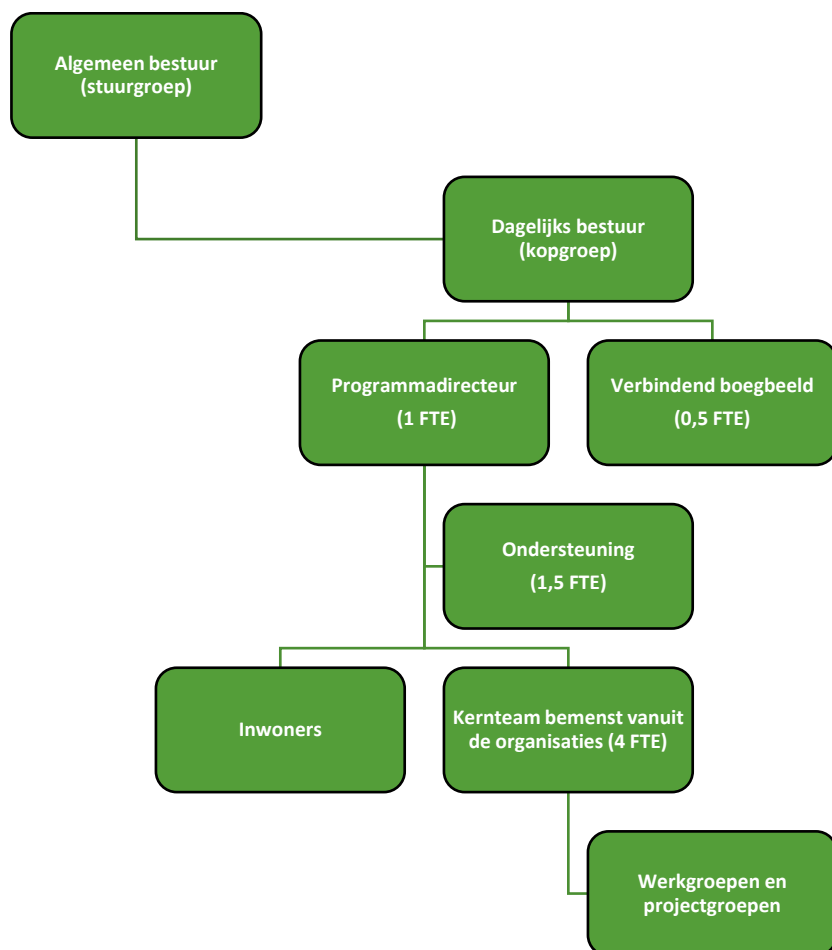
Programmastructuur

Voor de uitvoering van het programma richten we een programmastructuur in. De grootte en reikwijdte van deze structuur is afhankelijk van de Zwijndrechtse deelname aan het Nationaal Programma Leefbaarheid en Veiligheid. In ieder geval bevat onze programmastructuur de volgende elementen:

- **Een algemeen bestuur** dat bestaat uit een bestuurlijk vertegenwoordiger van alle organisaties die de “Coalitie Veerkrachtige Buurten Zwijndrecht 2024 – 2040” hebben ondertekend onder **voorzitterschap van de burgemeester** van Zwijndrecht. Het algemeen bestuur is eindverantwoordelijk voor de uitvoering en resultaten van de programmaorganisatie. Deze bestuurders hebben het mandaat vanuit hun organisatie om beslissingen te nemen over de programmaorganisatie en de middelen aan de uitvoering van het lokale programma worden gekoppeld.
- **Een bestuur voor de dagelijkse aansturing en besluitvorming** waar de projectleider Veerkrachtige Buurten snel mee kan schakelen. Centraal uitgangspunt is dat de leden van het bestuur de eigen achterban organiseren en het benodigde mandaat. Bestuurlijk commitment vanuit de deelnemende organisaties op de opgave, aanpak en werkwijze is hierbij randvoorwaarde. Dit bestuur bestaat uit: de burgemeester, de verantwoordelijk wethouder, één vertegenwoordiger namens de woningbouwcorporaties, één vertegenwoordiger namens onderwijs en kinderopvang en één vertegenwoordiger namens welzijn en (gezondheids)zorg.
- **Een programmadirecteur** die met een natuurlijk informeel leiderschap en gezag in het hele ecosysteem iets los kan maken (agenderen en aanjagen). Deze programmadirecteur wordt vertrouwd door inwoners, heeft begrip van de uitvoerende professionals en heeft toegang tot de beleidsmakers en beslissers. Deze programmadirecteur krijgt de partijen in een effectieve vorm van samenwerking, stuurt op het programma en is een netwerkmanager.
- **Een verbindend boegbeeld** die naast de programmanager het gezicht is namens Zwijndrecht, namens de Coalitie Veerkrachtige Buurten Zwijndrecht. Het verbindende boegbeeld opent deuren en heeft ingangen bij circuits die wij niet hebben en voert namens ons lobby.
- **Een kernteam/programmeam** met lef dat ontkokerd kan denken. Dit is een organisatie-overstijgend team waarvan ook inwoners deel uit maken. De leden hiervan worden geselecteerd op wat ze kunnen en willen bijdragen aan het team waarvan ze deel gaan uitmaken (en niet op de rol die ze van de eigen organisatie krijgen). Dit team beschikt over de benodigde kennis en vaardigheden, motivatie en informeel gezag om het programma op de rails te zetten: transformationeel leiderschap. Kernkwaliteiten: betrouwbaarheid, zelfdiscipline, veerkracht en aanpassingsvermogen, redeneren en zelf-oplossend vermogen, creativiteit en originaliteit, kritisch en analytisch en van nature proactief).
- Extra **praktische inzet én praktische samenwerking tussen inwoners, maatschappelijke partners en gemeente** waar de uitvoering van de pijlers in praktijk en het daadwerkelijk uit (laten) rollen en het realiseren van doorbraken dat vraagt.
- Het is noodzakelijk dat inwoners (in de buurten) en betrokkenen van verschillende maatschappelijke partners (op de werkvloer) elkaar snel kunnen vinden, afstemming organiseren en praktische afspraken maken.
- De programmadirecteur organiseert daarom met inwoners samen de wijze in waarop zij kunnen meedenken, meedoen en meebeslissen in de programmaorganisatie bijvoorbeeld in de vorm van **een inwonersplatform veerkrachtige buurten**. Ook worden er op onderdelen praktische (tijdelijke) **wergroepen en projectgroepen** ingericht om de opgave Veerkrachtige Buurten daadwerkelijk van de grond te krijgen.

- Vanuit de programmadirecteur wordt tweemaal per jaar een voortgangsrapportage opgeleverd (1^e en 3^e kwartaal) en tweemaal per jaar een voortgangsbericht (2^e en 4^e kwartaal). De indicatoren waarop we **monitoren** worden door de betrokken partners bestuurlijk vastgesteld.

Schema programmaorganisatie



Stappen naar een programmaorganisatie Veerkrachtige Buurten

Aan de hand van ervaringen van samenwerkende partners in andere focusgebieden (Dordrecht West, Roosendaal, Schiedam, Vlaardingen) geven we invulling aan de programmaorganisatie. Deze organisatie is noodzakelijk om aan te kunnen haken op landelijke programma's en landelijke subsidies en kansen. We formaliseren de wijze waarop we nu samenwerken en waarmee de vrijblijvendheid van onze inzet commitment en verplichting wordt.

Na besluitvorming over het "Programma Veerkrachtige Buurten Zwijndrecht 2024 – 2040" richten we een compacte programmaorganisatie in die kan meegroeien en mee ademen met wat nodig is in de uitvoering en met de hoeveelheid beschikbare middelen. Bij deelname aan het Nationaal Programma wordt het lokale programma groter en kunnen we meer dan wanneer we afhankelijk zijn van een herschikking van de huidige middelen van de samenwerkingspartners en aanvullende subsidies. Binnen de beschikbare middelen zetten we de volgende stappen richting een "Programmaorganisatie Veerkrachtige Buurten". We werken toe naar een zelfstandige organisatie.

Stap 1: Inrichten van Algemeen en Dagelijks Bestuur

- We richten een Algemeen Bestuur in bestaande uit een bestuurlijk vertegenwoordiger per organisatie die onderdeel is van de "Coalitie Veerkrachtige Buurten". De burgemeester is hiervan de voorzitter. Het Algemeen Bestuur kiest de leden van het Dagelijks Bestuur.
- We richten een Dagelijks Bestuur in bestaande uit de burgemeester, de verantwoordelijk wethouder, één vertegenwoordiger namens de woningbouwcorporaties, één vertegenwoordiger namens onderwijs en kinderopvang en één vertegenwoordiger namens welzijn en (gezondheids)zorg.

Stap 2: Inrichten tijdelijk werkgeverschap

- Om te kunnen starten is het noodzakelijk om tijdelijk het werkgeverschap voor de programmadirecteur en ondersteuning in te richten. Het Dagelijks bestuur beslist bij welke organisatie het tijdelijk werkgeverschap wordt ondergebracht.

Stap 3: Aanstellen van een programmadirecteur

- Het Algemeen Bestuur stelt het profiel voor de programmadirecteur vast.
- Het Dagelijks Bestuur is verantwoordelijk voor de werving van de programmadirecteur Veerkrachtige Buurten.
- De programmadirecteur komt in dienst van de tijdelijke werkgever tot de zelfstandige programmaorganisatie is ingericht.

Stap 4: Inrichten van een compacte programmaorganisatie (kernteam)

- De programmadirecteur richt bij aanvang een compacte programmaorganisatie in, in de vorm van een kernteam dat bestaat uit werknemers vanuit de samenwerkende organisaties (totaal 4 FTE) en ondersteuning (totaal 1,5 FTE). Dit kernteam is nodig om een start te kunnen maken met de eerste buurtscans samen met inwoners.
- De programmadirecteur stelt vervolgens een programmaplan op voor de inrichting van een zelfstandige programmaorganisatie die eveneens deels bemenst wordt door werknemers vanuit de samenwerkende organisaties, ondersteuning en inwoners.

Stap 5: Opstellen van een programmaplan per buurt met inwoners

- De programmadirecteur verantwoordelijk voor het opstellen van een programma per buurt samen met inwoners. Voor de plannen per buurt geldt dat ze vooral pragmatisch van insteek moeten zijn. We verbinden kansen in de buurten die als vliegwiel voor verbetering van de veerkracht kunnen zorgen. We gaan uit van natuurlijke verbindingen die ontstaan in de buurten. De programmadirecteur jaagt deze verbindingen aan.
- Op basis van buurtscans samen met inwoners wordt in 2024 een programmaplan per buurt gemaakt voor in ieder geval de volgende buurten:
 - a) Gebiedsontwikkeling omgeving **Kloosstraat** met als vliegwiel de bouw van een integraal kindcentrum met een aantal sociale voorzieningen;
 - b) Gebiedsontwikkeling omgeving **Planetenbuurt**. Hier starten we met het programma “Stad in de maak” waar vanwege de grootschalige aanpak van het woningbestand de sociale binding tussen inwoners om aandacht vraagt.

- c) Gebiedsontwikkeling omgeving **Leeuwerikplein, Fazantplein, IJsvogelplein**. Een verbouwing van wijkcentrum Kubiek tot een aantrekkelijke ontmoetingsplaats als vliegwiel voor verbinding, activiteiten en aanpak laaggeletterdheid.

Profiel programmadirecteur

Voor de uitvoering van het “Programma Veerkrachtige Buurten Zwijndrecht 2024 – 2040” is een belangrijke rol weggelegd voor de programmadirecteur. Belangrijke aspecten van het profiel van de programmadirecteur zijn in ieder geval:

De programmadirecteur is verantwoordelijk voor:

- De inrichting van een compacte programmaorganisatie in de vorm van een kernteam dat bestaat uit medewerkers van de organisaties die deel uit maken van de “Alliantie Veerkrachtige Buurten Zwijndrecht”;
- Het opstellen van een programmaplan voor de inrichting van een zelfstandige programmaorganisatie die bemenst wordt door werknemers van de organisaties die deel uit maken van de “Alliantie Veerkrachtige Buurten Zwijndrecht”;
- Het met stevigheid uitvoering geven aan het “Programma Veerkrachtige Buurten Zwijndrecht 2024 – 2040”;
- Het uitvoeren van buurtscans samen met inwoners en op basis daarvan het opstellen van een programmaplan per buurt;
- Het vertegenwoordigen van het “Programma Veerkrachtige Buurten Zwijndrecht 2024 – 2040” in het netwerk van Zwijndrecht, de Drechtsteden, de Provincie Zuid Holland en het Rijk (Nationaal Programma Leefbaarheid en Veiligheid)
- Het bouwen en onderhouden van hechte relaties met de programma- en samenwerkingspartners;
- Het aansturen van de programmaorganisatie;
- Het afleggen van verantwoording aan het Algemeen en Dagelijks Bestuur, inclusief periodieke inhoudelijke en financiële rapportages;

De programmadirecteur heeft het volgende profiel:

- **Bevlogen en betrokken:** Is inhoudelijk bevlogen en betrokken;

- **Kennis en affiniteit:** Heeft kennis van en affiniteit met buurten en een buurtgerichte aanpak samen met inwoners;
- **Informeel leiderschap en gezag:** Weet met natuurlijk informeel leiderschap en gezag in het hele ecosysteem iets los te maken (agenderen en aanjagen);
- **Vertrouwen:** Wordt vertrouwd door en verbindt inwoners en medewerkers van de samenwerkende organisaties;
- **Verbinder:** Weet kansen die als vliegwiel kunnen dienen voor verbetering van buurten te verbinden en jaagt deze verbindingen aan. Schakelt makkelijk tussen inwoners, professionals, beleidsmakers en beslissers;
- **Netwerkmanager:** Beschikt over persoonlijke en interpersoonlijke vaardigheden en kan op basis daarvan professionals goed inschatten en krijgt mensen in een effectieve vorm van samenwerking;
- **Helicopterview:** Overziet het grotere plaatje en kan werken vanuit meerjarig ontwikkelend perspectief. Is goed in staat om te werken aan duurzame resultaten voor de inwoners in de focusbuurten van Zwijndrecht;
- **Communicatief:** Is communicatief sterk, kan goed luisteren en samenwerken op alle niveaus;
- **Begeleidt groepsprocessen:** Begeleidt groepsprocessen zowel faciliterend als probleemoplossend;
- **Onafhankelijk:** Is onafhankelijk in de bestuurlijke setting en kan een kritische partner zijn van het Algemeen en Dagelijks Bestuur;
- **Politiek bestuurlijk sensitief:** Heeft ervaring met (integraal) programmamanagement en netwerksturing in een politiek/bestuurlijke complexe en dynamische omgeving.

3.5 Onderdeel 3: Betrokkenheid van inwoners bij het programma

De kracht van inwoners is onontbeerlijk om te werken aan veerkracht voor zichzelf en voor hun buurt. Uitgangspunt binnen het “Programma Veerkrachtige Buurten Zwijndrecht 2024 – 2040” is dan ook dat inwoners een centrale rol spelen bij wat we gaan doen in de buurten en hoe we dat gaan doen. We voeren daarom samen met inwoners buurtscans uit, betrekken hen bij het opstellen en uitvoeren van programmaplannen per buurt en betrekken hen bij de programmaorganisatie.

Betrokkenheid en eigenaarschap inwoners buurtscans

We voeren buurtscans uit in de focusbuurten van Zwijndrecht. De zeven pijlers uit dit programma vormen hiervoor de basis. Doel van de buurtscans is om met elkaar samen keuzes te maken over de aanpak, over verbetering van de buurt en gezamenlijk te prioriteren. De essentie hiervan is:

- De deelnemers gaan zelf en samen op zoek naar knelpunten in de buurt en dragen hiervoor ideeën en oplossingen aan;
- De deelnemers stellen met elkaar een programmaplan per buurt op en geven hierbij aan waaraan zij prioriteit geven;
- De deelnemers zijn zelf eigenaar van de keuzes die ze maken en de oplossingen die ze aandragen;
- De deelnemers zijn onderdeel van en samen verantwoordelijk voor de uitvoering, voortgang en het resultaat van het programmaplan per buurt.

Door op deze manier tot programmaplannen per buurt te komen leren alle betrokkenen de buurt nog beter kennen en het met elkaar zien wat er allemaal gebeurt in de buurt zorgt voor verbinding.

Betrokkenheid en eigenaarschap inwoners bij opstellen en uitvoeren programmaplan per buurt

Op basis van de informatie die de buurtscans opleveren maken we met elkaar een programma per buurt waarmee we de knelpunten in de buurt aanpakken. Hierin maken we duidelijke afspraken over wie wat doet en wie waarvoor verantwoordelijk is. Inwoners hebben hierin een belangrijke rol. Dat het goed gaat met inwoners wordt in grote mate bepaald door de energie en inzet van inwoners zelf en hun sociale netwerk. De kracht van bewoners is onontbeerlijk om zichzelf en de buurt te verbeteren. We handelen vooral mét en in samenspraak met inwoners, niet (alleen) vóór hen. Daarom worden de buurtscans ook ingezet om samen te ontdekken, samen te leren, om te verbinden en ontmoeten.

Betrokkenheid inwoners bij programmaorganisatie Veerkrachtige Buurten

De programmadirecteur stelt een programmaplan op voor de inrichting van een zelfstandige programmaorganisatie en werkt hierin ook uit hoe inwoners hierin een rol krijgen. Dat kan bijvoorbeeld door middel van de deelname aan werkgroepen en projectgroepen in de buurten of in de vorm van een klankbordgroep die adviseert en monitort.

3.6 Financiering van het programma

Het “Programma Veerkrachtige Buurten Zwijndrecht 2024 – 2040” dat nu voorligt is geschreven terwijl er een intensieve lobby wordt gevoerd bij het rijk om vanuit Zwijndrecht onderdeel te mogen worden van of aan te mogen haken bij het Nationaal Programma Leefbaarheid en Veiligheid. Ook is een aanvraag ingediend voor de regiodeal waarover op het moment van schrijven nog geen uitsluitsel is. De financiering van het programma is ook afhankelijk van wat de samenwerkende partners bereid zijn om bij te dragen om de start van dit programma mogelijk te maken.

Hoofdstuk 4: Vervolgproces

4.1 Globale planning

Na vaststelling van het “Programma Veerkrachtige Buurten Zwijndrecht 2024 – 2040” wordt een programmadirecteur geworven en wordt gestart met het maken van een programmaplan per buurt. We werken hiervoor tijdlijnen uit en starten met de aanpak van drie buurten in 2024 vanuit de kansen die er liggen om hier stevige stappen te zetten:

1. Gebiedsontwikkeling omgeving **Kloosstraat** met als vliegwiel de bouw van een integraal kindcentrum met een aantal sociale voorzieningen;
2. Gebiedsontwikkeling omgeving **Planetenbuurt**. Hier starten we met het programma “Stad in de maak” waar vanwege de grootschalige aanpak van het woningbestand de sociale binding tussen inwoners om aandacht vraagt;

3. Gebiedsontwikkeling omgeving **Leeuwerikplein, Fazantplein, IJsvogelplein**. Een verbouwing van wijkcentrum Kubiek tot een aantrekkelijke ontmoetingsplaats als vliegwiel voor verbinding, activiteiten en aanpak laaggeletterdheid.

Hieronder is schematisch weergegeven welke stappen volgen na de 3^e bestuurlijke conferentie op 24 januari 2024:

